



ESTIMACIONES AGRÍCOLAS

Informe Semanal | 24 de Enero de 2019



Secretaría de Agroindustria
Ministerio de Producción y Trabajo
Presidencia de la Nación

INFORME SEMANAL al 24 de Enero 2019

- ✓ Panorama Agroclimático
 - Precipitaciones al 22/01/19
 - Temperaturas
 - Estado de las reservas hídricas
- ✓ Evolución de los cultivos al 24/01/19
 - Cosecha Fina, Campaña 2018/19 (Cebada, Trigo)
 - Cosecha Gruesa, Campaña 2018/19 (Algodón, Arroz, Girasol, Maíz, Maní, Poroto, Soja, Sorgo)
- ✓ Avance de la siembra de maíz.
- ✓ Avance de la siembra de soja.
- ✓ Avance de la siembra de sorgo.
- ✓ Avance de la cosecha de cebada.
- ✓ Avance de la cosecha de trigo.
- ✓ Área sembrada de Granos y Algodón, 2008/2009 - 2017/2018
- ✓ Volúmenes de producción de Granos y Algodón, 2008/2009 - 2017/2018
- ✓ Producción de cultivos en la República Argentina, 2017/2018
- ✓ Humedad del suelo y aspecto del cultivo (girasol, maíz)
- ✓ Humedad del suelo y aspecto del cultivo (soja)
- ✓ Registros pluviométricos semanales entre el 16/01/19 y el 22/01/19

Si desea alguna aclaración respecto a la información presentada en este reporte, puede comunicarse con el 011- 4349-2793 o vía e-mail a: direstiagri@magyp.gob.ar

PRECIPITACIONES (desde el 16/01 al 22/01)

En **Buenos Aires** cayeron 1-18 mm en la zona Mar y Sierras, 1-50 mm en la cuenca del Salado, 2-31 mm en el noroeste, 8-49 mm en la zona núcleo.

Cordoba registró 3-20.4 mm en Unión y Marcos Juárez, 33-83 mm en Río Cuarto y Juárez Celman, 6.4-73.6 mm en departamentos de la delegación San Francisco.

13.6-44.5 mm en **San Luis**.

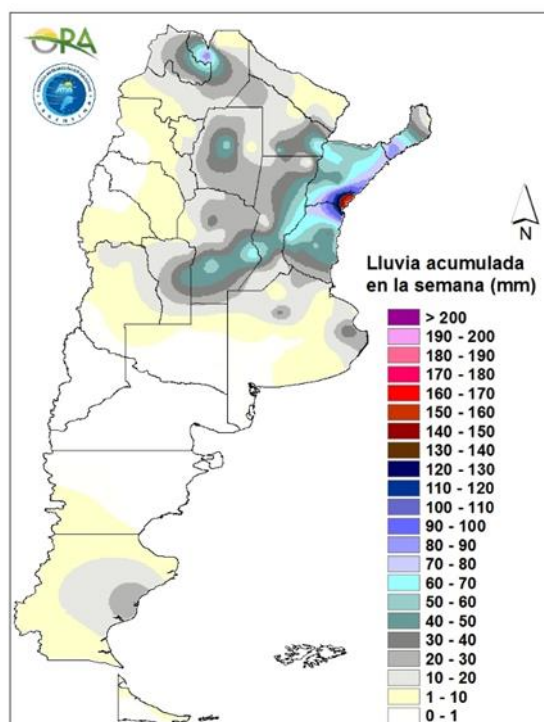
En **Entre Ríos**, 20-32 mm en Concordia y Federación, 36.5-48 mm en S. Salvador, Uruguay y Villaguay, 10-27 mm en Paraná, Diamante y Victoria, 8-34 mm en otros departamentos.

En **La Pampa**, 1-19 mm en el norte.

El norte de **Santa Fe** recibió 8-155 mm, 11-50 mm en centro, 1-4 mm el sur.

Hacia el NEA, 2.2-196.2 mm en **Corrientes**. En el NOA, 2.2-35 mm en **Salta**, 3-15 mm en **Jujuy**, 1-43 mm en **Tucumán**, 2 mm en **Catamarca**.

Las mayores precipitaciones se registraron en Monte Caseros (196mm) y Paso de los Libres (99mm) en Corrientes y también en Oran (93mm), Salta. El resto de las precipitaciones se distribuyeron principalmente en el centro y norte del país, destacándose Concordia (77mm) en Entre Ríos y Marcos Juárez (70mm) y Córdoba Capital (38mm) en Córdoba.



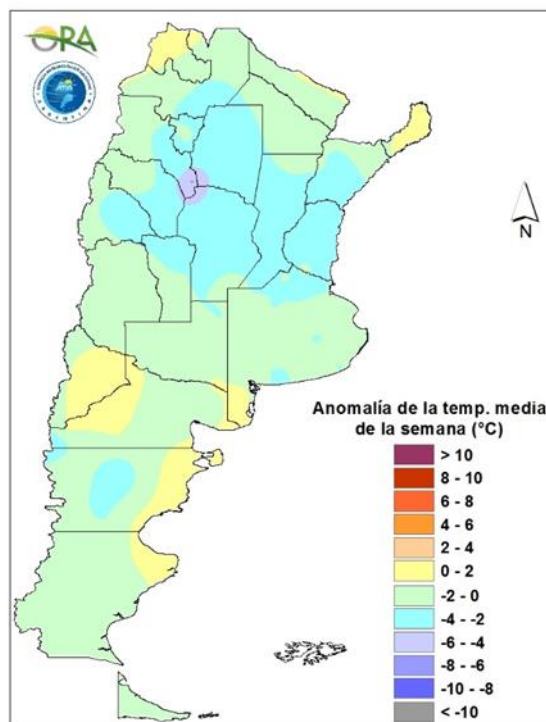
Precipitaciones acumuladas en la semana

El avance de un sistema frontal desde Patagonia modulará las precipitaciones en el país. Entre miércoles y domingo los eventos principales de precipitación, se concentran en el centro y norte del país incluyendo las provincias de La Pampa, norte de Río Negro, Mendoza, San Luis, Buenos Aires, Córdoba, Santa Fe, Entre Ríos Santiago del Estero y el NOA. Un nuevo ingreso de un sistema frontal,

ocasionará eventos entre lunes y miércoles afectando las provincias de La Pampa, Buenos Aires, San Luis, Mendoza, sur de Córdoba, Santa Fe y Entre Ríos.

TEMPERATURAS

Las temperaturas máximas superaron los 35°C en gran parte de provincias del norte cordillerano como La Rioja (40°C), en el norte como en Santiago del Estero (39°C) y Formosa (37°C), y también en Patagonia como Neuquén (38°C) y Trelew (39°C). Aun así hubo sectores del norte Argentino que tuvieron anomalías negativas, esto debido a la persistencia de nubosidad en la zona.



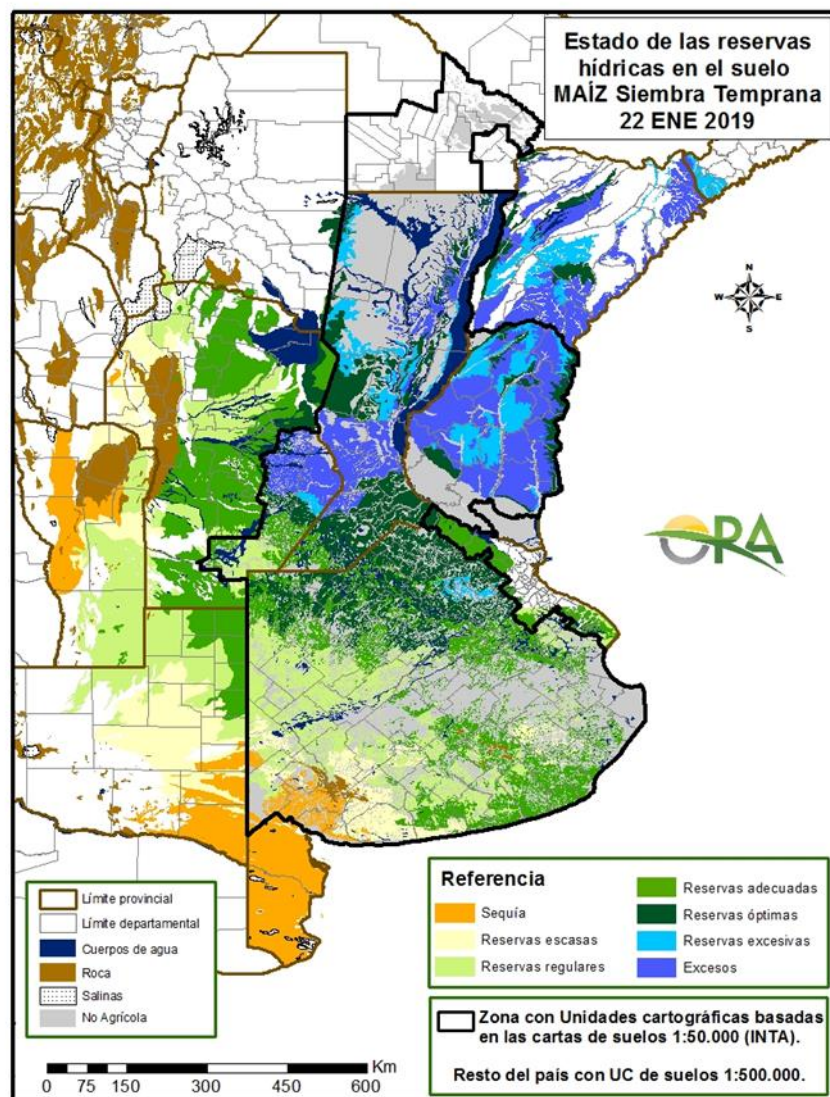
Anomalía de la temperatura media de la semana

Para esta semana se esperan temperaturas por sobre lo normal en la zona central y norte del país, mientras que en el sur se prevén temperaturas por debajo de lo normal. Entre miércoles y viernes, se espera que las temperaturas vayan en aumento en la zona central y norte principalmente. El ingreso de un frente desde Patagonia y su posterior desplazamiento, ocasionará que durante sábado y domingo las temperaturas tengan un leve descenso en la zona central. Entre lunes y miércoles, se espera que nuevamente vayan en aumento las temperaturas. Durante este período se prevé que varias zonas del centro y norte tengan temperaturas por sobre 35°C

ESTADO DE LAS RESERVAS HÍDRICAS

Los mapas corresponden a la estimación de contenido de agua en el primer metro de suelo para lotes de maíz. Valores locales de reservas superficiales pueden consultarse en http://www.ora.gob.ar/camp_actual_reservas.php. Las zonas con exceso del centro y norte de Santa Fe, Entre Ríos y Corrientes se mantienen con reservas excesivas y/o excesos. Sur de Santa Fe y noreste de Buenos Aires tuvieron un leve retroceso como áreas con excesos y se encuentran actualmente con reservas adecuadas a óptimas.

En Córdoba se aprecian diferentes estados, por un lado en el centro-este se ven zonas con excesos, mientras que el sureste se encuentra con reservas adecuadas a óptimas, algunas zonas del oeste y del noroeste, se encuentran con reservas regulares a escasas al igual que en toda la provincia de San Luis. Centro y sur de Buenos Aires se encuentran con reservas de regulares a adecuadas mayoritariamente, aunque el extremo sur se encuentra con sequía. En La Pampa, existe un contraste entre el noreste y sureste, donde el primero se encuentra con reservas regulares a adecuadas y el segundo con sequía.



Mapa de reservas hídricas hecho a partir de datos meteorológicos del SMN y del INTA e información de suelos del INTA

EVOLUCIÓN DE LOS CULTIVOS AL 22/01/2019

COSECHA FINA – CAMPAÑA 2018/2019

CEBADA

En Salliqueló llegó su fin la recolección, con buenos rendimientos si se los compara con ciclos anteriores, ya que fueron favorecidas por las buenas condiciones climáticas tanto en el periodo de

floración como en el llenado de granos; los rendimientos promedios fueron de 33 qq/ha. Aún restan cosechar algunos lotes en General Pico.

TRIGO

Buenos Aires

La cosecha de trigo llegó a su fin en todo el ámbito de la delegación Salliqueló, logrando buenos rendimientos zonales, con máximos de 38 qq/ha en los partido de Pellegrini, Tres Lomas y Salliqueló, mínimos de 26qq/ha en Adolfo Alsina y Guaminí, alcanzando un promedio de 33qq/ha, con buenos porcentajes de calidad, siendo este superior al de ciclos anteriores.

Finalizó la cosecha en Tandil, con rendimientos por debajo de lo esperado y calidad afectada por las heladas y algo de Fusarium. El rendimiento promedio del área de la delegación estuvo alrededor de los 44 qq/ha.

La Pampa

Aún restan cosechar algunos lotes en General Pico, particularmente en el sector sur oeste de la región. La mercadería cosechada en este último tramo contiene granos lavados que disminuye el peso hectolítrico, granos brotados y elevados porcentajes de cuerpos extraños por la importante presencia de malezas en estos lotes. Los rendimientos de estos últimos lotes se ubican entre 2400 y 3000 kg/ha.

COSECHA GRUESA – CAMPAÑA 2018/2019

ALGODÓN

El cultivo de algodón en el ámbito de la delegación Roque Sáenz Peña se encuentra mayormente en etapas de floración e incluso en algunos casos más adelantados. La acumulación de agua afectó en parte los lotes, pero con la mejora de las condiciones climáticas el agua comenzó a ceder y en general las pérdidas se circunscriben a los bajos, mientras que las lomas y medias lomas presentan una buena recuperación.

La evolución en Avellaneda es regular a mala en general. Debido a los importantes sectores anegados, por las intensas precipitaciones registradas y que se siguen registrando principalmente en el centro norte de los departamentos Vera y 9 de Julio, podrían producirse pérdidas importantes ya que se hallan afectadas por anegamiento en diferente grado entre 10.000 y 25.000 ha., que se irán evaluando. Debiendo considerarse la persistencia del fenómeno y la evolución de las condiciones climáticas, que a la fecha registran tormentas, e intensas precipitaciones en toda la zona, lo que agrava la situación y no permite acceder a los campos para efectuar evaluaciones ya que los caminos se hallan intransitables.

En zona de riego de Santiago del Estero, sufrió la pérdida por inundación de 2.300 ha aproximadamente, el resto está muy bueno ya con cápsulas y aplicándose regulador de crecimiento. Próxima a finalizar la siembra en Salta.

ARROZ

En Paraná el cultivo empieza a transitar la etapa de floración. Continúan los días nublados de baja radiación, no favoreciendo el crecimiento de la planta y provocando floración no uniforme.

En la semana, los productores de Rosario del Tala reparando taipas en aquellos lugares donde los excesos produjeron daños. Si bien los días despejados mejoran radiación, algunas noches algo más frescas de lo normal no ayudarían. Los lotes implantados presentan estado fenológico muy amplio puesto que los más atrasados inician macollaje y los más adelantados en inicio de floración, aunque la mayoría se presentan desde diferenciación de la panícula a panoja embuchada.

Por las intensas precipitaciones registradas en San Javier, se produjeron anegamientos que taparon los lotes recién sembrados o con escaso desarrollo, que podrían sufrir pérdida de plantas por raleo o pérdidas totales, según la zona y el tiempo de permanencia del agua sobre las plantas. Estado bueno a regular/malo, según zona.

Por las abundantes lluvias que se registraron durante el mes de enero en el departamento Garay, los cultivos de arroz de largo fino se verifican con diversos grados de afectación. En algunas zonas se reportan pérdidas totales de lotes por inundación, los que en algunos casos corresponden a resiembras.

GIRASOL

Buenos Aires

Se encuentra en llenado de grano en Pehuajó, con excelente desarrollo. Comenzaron en los lotes más adelantados los controles de isoca, para no perder superficie foliar para el llenado de granos y sobre todo contenido de aceite.

En Salliqueló se encuentra transitando etapas de floración y llenado de grano, mantiene un buen aspecto de cultivo, sin presencia de plagas y enfermedades. Se mantienen las buenas expectativas para la presente campaña.

Los cultivos de gruesa continúan con un desarrollo normal y excelente estado general en Tandil. El girasol en plena floración.

La Pampa

Las precipitaciones benefician significativamente al desarrollo de los cultivos en General Pico, principalmente a los lotes tardíos. La mayor parte de estos lotes son calificados como Buenos a Muy Buenos debido a la altura, uniformidad de sus plantas y a la presencia de importante de área foliar. Con respecto al estado fenológico del cultivo, la mayor parte de la superficie sembrada se encuentra en la etapa de floración, subfase crecimiento activo a formación de semillas y los lotes más adelantados ya han iniciado la pérdida de sus flores liguladas de sus plantas.

En Santa Rosa, Los primeros sembrados se encuentran entre R5-2 a R5-7, en muy buen estado y sin plagas que lo afecten. Ya se dio la primera generación de *Rachiplusia* por lo que se espera que el gran ataque de esta plaga se dé sobre fines de mes. Los más atrasados se encuentran en R1-R3 (elongación de botón floral), también en muy buen estado.

Entre Ríos

En Paraná, la totalidad de los lotes se encuentran atravesando la etapa de llenado. Con buenas condiciones en general a pesar de eventos meteorológicos dañinos puntuales.

Los lotes implantados en la zona de Rosario del Tala se presentan en llenado de granos, teniendo en cuenta que las etapas de floración, formación de semillas y acumulación de aceites, lo han transcurrido, con excesos hídricos, lo que podría ver afectados el llenados de los granos, como también aparición de enfermedades de capitulo, dichas causas influyen en el rendimiento final.

Chaco

La cosecha del cultivo de girasol en el ámbito de la delegación Roque Sáenz Peña continúa retrasada debido a la falta de condiciones de piso, y con pérdidas en los bajos que no se podrán cosechar por volcado o brotado que alcanzarían unas 1800 ha. En cuanto a los rendimientos, en general no han sido buenos con un promedio cercano a los 17 qq/ha.-

Santa Fe

Con las mejoras climáticas se han reanudado las tareas de cosecha en Avellaneda , donde el piso lo permite. Los rendimientos son aceptables a buenos, pero podrían disminuir, debido a lo afectado del cultivo, ya que se presentan ataques de pájaros, brotado, y otros defectos de calidad debido a la elevada humedad y anegamientos.

Esta semana se reanudaron las labores por un corto periodo en Cañada de Gómez, ya que las precipitaciones nuevamente interrumpieron el proceso.

Continúan en Rafaela las tareas de cosecha, con interrupciones por las lluvias, obteniéndose rendimientos dispares que oscilan en general entre 15 y 25 qq/ha, con algunos casos puntuales que llegan a 28 qq/ha. Los lotes que fueron afectados durante el ciclo por granizo, intensas lluvias y vuelco por vientos, arrojan productividades que se ubican por debajo de ese rango. En algunas zonas se reportan granos brotados en planta, particularmente en lotes desecados para maduración anticipada. Para los lotes que restan cosechar se espera una mayor afectación en rindes y calidad, principalmente en aquellos ubicados en zonas con excesos hídricos.

MAÍZ

Buenos Aires

En la delegación Junín, el estado de los lotes de maíz temprano es entre muy bueno y excelente, transitando las etapas de llenado de grano, entre grano lechoso y grano pastoso. No se reportaron problemas de plagas ni de sanidad generalizados. Se ha detectado presencia de roya, pero a niveles por debajo del umbral de daño, por lo que al momento no se están realizando aplicaciones con fungicidas. Se esperan rindes superiores a la media de la zona, de continuar las buenas condiciones climáticas. En cuanto a maíces de siembra tardía se reportan diferentes condiciones. En los últimos días se completó la siembra en lotes aislados que por exceso de humedad y falta de piso no habían podido sembrarse. Por esto último el estado fenológico es variable, entre V1 y V8.

Sin limitaciones de crecimiento y desarrollo en Pehuajó, con muy buenos portes, la mayor parte de los lotes se encuentran en llenado de grano, lo que se encuentra en floración son siembras tardías, y en crecimiento vegetativo sólo la siembra de segunda. En este último caso las lluvias de enero le permitieron un muy rápido crecimiento inicial, que le permitirá si el clima acompaña acercarse en producción a la siembra de primera.

El cultivo evoluciona con normalidad en Pigüé, las condiciones ambientales son buenas sin temperaturas extremas hasta la fecha, con lluvias regulares. En Salliqueló se encuentra en un buen estado, los lotes más tempranos atraviesan la floración, y se mantienen las perspectivas de buenos rendimientos para la presente campaña. Los cultivos de gruesa continúan con un desarrollo normal y excelente estado general en Tandil. El maíz entre crecimiento vegetativo e inicio de floración

Córdoba

El cultivo tiene un estado de muy bueno a excelente en Marcos Juárez, a la fecha se estima el 85% en etapa de llenado grano (lechoso-pastoso), el resto entre vegetativo y flor. Las copiosas lluvias de los últimos 30 días complican la situación de los campos bajos donde se pierde superficie del cultivo. Las zonas más afectadas son el centro norte de la pedanía Bell Ville y en localidades como Morrison, Bell Ville, Monte Leña, Ballesteros, Idiazábal. También se complica la zona norte de la pedanía Ascasubi. Los bajos que se sembraron esta campaña se perdieron totalmente por agua, y las napas altas complican una importante superficie. Hay un 5% de superficie perdida en departamento Unión y la misma se incrementaría de continuar lloviendo. En toda la delegación se estima un 3% de pérdida en superficie. La humedad en el perfil es excesiva en general, la napa va de los 45 cm a 1,5 metros en la zona norte y sur. Se detecta presencia de Barrenador de la espiga (muy poco). En los últimos 15 días en una parte de la superficie se realizaron aplicaciones de fungicidas para roya.

Buenas lluvias desde fines de diciembre hasta la fecha en Río Cuarto, por consiguiente los que estaban afectados por la falta de agua antes de Navidad, mejoraron algo, los que no alcanzaron a sufrir están de buenos a muy buenos. Los tardíos, están creciendo normalmente con un estado de bueno a muy bueno.

Entre Ríos

Los lotes de maíz de primera se encuentran en fase de llenado de granos en Paraná, favorecidos por las reservas actuales de humedad de los suelos, presentando muy buen desarrollo de plantas y uniformidad del lote. Terminada la siembra de los lotes tardíos y de segunda. Se observan en varios casos, sobre estos últimos lotes sembrados, nacimientos desuniformes y crecimiento irregular.

En Rosario del Tala los lotes de precoces y de primera en su gran mayoría transcurrieron el período crítico con abundante disponibilidad de agua, por lo que sería dable esperar muy buenos rindes. Los lotes más adelantados se encuentran en grano pastoso a (R 5) grano dentado. No obstante, algunos productores ya algo preocupados por estos excesos, que generarían granos brotados. En cuanto a los lotes de segunda y tardíos, otra semana en donde los productores vieron disminuidos los días para realizar las labores por las últimas intensas lluvias, retrasándose las mismas. Algunos productores aislados y donde las condiciones de los piso lo permitían, reanudaron la siembra a partir del lunes (21/01), de los últimos lotes a sembrar; algunos lotes pensados para soja y sorgo, pasarían a un maíz,

La Pampa

Las precipitaciones benefician significativamente al desarrollo de los cultivos en General Pico, principalmente a los lotes tardíos. La mayor parte de estos lotes son calificados como Buenos a Muy Buenos debido a la altura, uniformidad de sus plantas y a la presencia de importante de área foliar. Con respecto al estado fenológico del cultivo, la mayor parte de la superficie sembrada se encuentra en la etapa de floración y los lotes más adelantados o tempranos ya han iniciado el llenado de granos.

En Santa Rosa terminó la siembra de segunda de este cultivo. Los primeros sembrados (de primera) se encuentran en grano lechosos a pastoso y los sembrados más tarde están entre V4-V6 crecimiento, en muy buen estado y sin plagas que los afecten. Continúan las aplicaciones de Glifosatos y algunos herbicidas hormonales (picloram) a los fines de controlar escapes de yuyo colorado. Se observa buen control de rama negra.

Santa Fe

En Avellaneda, la evolución es buena, regular a mala según zona. Fenológicamente se hallan finalizando diferentes etapas de llenado de grano y madurez, según fecha de siembra, material utilizado y condiciones climáticas de cada zona. Debido a las intensas tormentas y precipitaciones registradas, muchos sectores se encuentran anegados, lo que podría producir pérdidas de superficie de continuar estas condiciones, además de los defectos de calidad, ya que se presenta brotado en espiga en algunas zonas que están anegadas. Se encuentra interrumpida la siembra del tardío, ya que no acompañan las condiciones climáticas y de suelo, por falta de piso e importantes anegamientos de superficie. Según las diferentes zonas y su situación mucha superficie podría no llegar a sembrarse, disminuyendo la superficie a implantar. Esto se irá evaluando gradualmente, en la medida que se pueda acceder a los campos, ya que muchos caminos se hallan intransitables.

El cultivo se encuentra en excelentes condiciones en Cañada de Gómez, los lotes más adelantados se encuentran en llenado de grano. No se registran problemas de plagas ni enfermedades. Algunos cuadros de este cultivo ya comenzaron a picarse para confeccionar reservas forrajeras. Con respecto al maíz de segunda o tardío, el mismo está casi en su totalidad implantado, restan de sembrar los lotes con problemas de piso. Estos se pueden encontrar desde emergencia hasta V6. Se registra ataque de cogollero en variedades susceptibles.

En Casilda, la superficie de maíz de primera se halla finalizando la fase de llenado de granos. El grueso del área implantada transita de grano lechoso a pastoso. Para confirmar los excelentes potenciales de rindes proyectados sólo falta definir el componente "peso de los granos" por lo cual son deseables sobre este fin de ciclo, días de sol con temperaturas acordes a la época. No se detecta incidencia mayor de enfermedades foliares, como así tampoco presencia de plagas que pudieran afectar el último tramo de evolución hacia la madurez. Con respecto a maíces tardíos y de segunda, tras una semana con lluvias prácticamente imperceptibles se recuperan los lotes con excesos hídricos y continúa adecuadamente la etapa de crecimiento vegetativo en diferentes grados según la fecha de siembra. El promedio de hojas expandidas es de 5 a 7 sin problemas sanitarios más que algunos ataques aislados de gusano cogollero.

En Rafaela el maíz de primera evoluciona en etapas de llenado de granos, en general con muy buena condición, excepto aquellos lotes puntuales que fueron afectados por granizo o excesos hídricos a partir de las abundantes lluvias recibidas durante el ciclo. Comenzó el picado de lotes para reserva en silo bolsa. Buen estado sanitario de los cultivos. La siembra de los lotes pendientes de segunda se encuentra frenada por los excesos hídricos provocados por las intensas lluvias de enero, con importantes registros acumulados hasta la fecha. En Venado Tuerto muy buenos los cultivos, buen llenado en su mayoría, aunque se observan en varios lotes que tienen la punta de la espiga sin llenar.

Chaco

La siembra del cultivo de Maíz en el ámbito de la delegación Roque Sáenz Peña comienza a retomarse a medida que las condiciones de piso lo permiten y al igual del resto de los cultivos las

mayores complicaciones se presentan en los bajos, con la posibilidad en este caso de poder hacer alguna resiembra.

NOA

Para Salta, ver comentario sobre soja. Respecto a la siembra de Jujuy, continúa avanzando de una manera gradual y siempre a la expectativa de las condiciones climáticas.

En esta semana las lluvias cesaron y salió el sol en Tucumán, por lo que las temperaturas subieron y la actividad fotosintética aumentó. En los suelos agrícolas, los contenidos de humedad son adecuados, según el caso. La siembra está finalizada en su totalidad, la mayoría de los lotes se encuentran en activo crecimiento.

MANÍ

Excelente desarrollo en Pehuajó, el cultivo ya ha cubierto el entresurco y se encuentra en etapa de floración. En Marcos Juárez, a la fecha ingresa en etapa de floración.

En plena floración y comienzo de clavado en Río Cuarto, están con estado bueno a muy bueno. La condición del maní en Salta es muy buena en líneas generales.

POROTO

En Salta se dieron las condiciones para que se intensifique la siembra de porotos en gran parte de la provincia, además del departamento de Cachi, donde ya había comenzado. Comenzó lentamente la siembra de poroto negro en Jiménez, Pellegrini y Río Hondo. En Tucumán la siembra avanza, lo que podría apurar su finalización antes del 20 de febrero.

SOJA

Buenos Aires

Los lotes de soja de primera se encuentran en plena etapa reproductiva en Junín, los de siembra más temprana ya están ingresando en la etapa crítica del cultivo: R4 y R5, durante la cual se define la formación de semillas por vaina. Otro porcentaje de los lotes se encuentra en plena floración y comienzo de fructificación (R2-R3). El estado general es entre muy bueno y bueno. Respecto a la sanidad del cultivo se observa presencia de mancha marrón, en mayor proporción sólo en el tercio inferior de la planta, por lo que no se realizan controles con fungicidas, aunque en otros lotes que presentan mayor incidencia si se están haciendo aplicaciones preventivas. En cuanto a plagas se detectó la presencia de oruga medidora pero en niveles que no generan riesgo para el cultivo. Igualmente en los casos que se hace control con fungicidas, se aplica en combinación con insecticidas para control. El gran inconveniente de muchos lotes es el control de malezas, en este sentido ha habido problemas de escape de yuyo colorado, rama negra y gramíneas, y en particular en esta campaña, el capín (*Echinochloa colona*) se presenta como de difícil control. La soja de segunda se halla en diferentes estados fenológicos, desde V2 a R1 debido a la gran variabilidad de la fecha de siembra. Los lotes que se sembraron de forma más tardía se encuentran en condiciones regulares, debido a la difícil implantación, problemas de encharcamiento, planchado de suelo etc. Por el contrario los lotes que se encuentran iniciando el ciclo reproductivo se observan en buenas condiciones. Al igual que se describió antes, el mayor inconveniente es el control de malezas, por lo que se están realizando aplicaciones de herbicidas post emergentes.

Desarrollo excelente, en plena floración e inicio de desarrollo de vainas la de primera. Sin limitaciones, excepto ataques del complejo de isocas incluyendo loas militares, por ahora puntuales, pero se estima que puede crecer la incidencia y los controles sobre todo preventivos. La de segunda ya supera la altura de las cañas de trigo con 30/40 cm de altura

Buen desarrollo y estado sanitario en Pigüé.

La implantación de soja de primera estaría finalizando en estos días en Salliqueló, siguen las buenas expectativas para la presente campaña, el cultivo evoluciona en óptimas condiciones. En cuanto a la soja de segunda su implantación continúa a buen ritmo,

Los cultivos de gruesa continúan con un desarrollo normal y excelente estado general en Tandil. La soja de primera entre crecimiento e inicio de floración en los lotes sembrados tempranamente, mientras la soja de segunda se encuentra entre emergencia y crecimiento vegetativo.

Córdoba

En Marcos Juárez a la fecha hay un 2% del cultivo de primera en comienzo de llenado, y un 3% en estado vegetativo, el resto se encuentra en etapa de R2 y fin de R2. Se realizan controles para oruga bolillera, rachiplusia y anticarsia, si bien la mayor cantidad de superficie fue tratada la semana pasada. La napa alta también trae aparejado pérdidas totales de superficie en zonas bajas. En las superficies intermedias la napa llega a estar 40 cm. En general el cultivo se ve afectado en su desarrollo En el área central de la delegación es donde más efectó de napa. La zona norte de la pedanía Ascasubi, la pedanía Bell Ville y Ballesteros, se encuentran afectadas por exceso de agua y presentan pérdidas de superficie. En general se estima que ente el 3 – 3,5 % de la superficie está perdida o por perderse. Hay problemas de control de maleza ya que los excesos de agua no permitieron trabajar bien, tanto en gramíneas como en hoja ancha. Se comenzó a aplicar fungicidas en aquellos lotes que ingresan a R3. Gran parte de la superficie del cultivo de segunda se encuentra en floración (R1- R2). Se realizan controles de gramíneas y repasos para yuyo colorado, también control por ataque de orugas de hoja en mucho menor medida. Complicado panorama para este cultivo, hay lotes que se resembraron hasta 3 veces, y se estima que el 2.5% de la superficie no se sembró o está perdida, ya sea por encharcamiento o por planchado por las lluvias copiosas.

Creciendo normalmente en Río Cuarto, tanto las de primera como las de segunda. Soja 1ra : en plena floración y comienzo de llenado, si bien no cerraron surco todavía, están con un estado de buena a muy buena.

Entre Ríos

En Paraná la soja de primera se encuentra en las etapas de floración y crecimiento. Aquellos lotes que debieron ser resembrados se encuentran algo más atrasados pero en general con buen desarrollo y evolución a pesar de eventos meteorológicos dañinos puntuales. Se encuentra prácticamente terminada la siembra de los lotes tardíos y de segunda. Cerrándose la ventana de siembra algunos productores optaron por el cultivo de maíz de segunda, debido a que se han registrado casos de malos nacimientos y podredumbre de semillas con bajo stand de plantas logrados, y la probable merma de rendimiento por fechas de siembra demasiado tardías.

En la zona de Rosario del Tala, los lotes de primera mejorando crecimiento y desarrollo con el aumento de temperatura y disponibilidad de agua. El estado fenológico va desde R1 (inicio floración) a R 2, floración plena, muy pocos en R 3 (formación de vainas) En la semana, y a medida que las condiciones de los pisos lo permitían, los productores lentamente reanudando con las labores de control de malezas, y control preventivos de insectos en aquellos cultivos que no poseen el gen de resistencia, otros controlando ataques de tucuras. En cuanto a los lotes de segunda, otra semana en donde prácticamente estuvieron paradas las labores, de siembra y resiembra, los productores reanudaron con las mismas a partir del lunes (21/01), algo retrasada, por lo que de volver a llover, no se cumpliría en su totalidad la intención. El estado fenológico va desde emergencia (Vc) a V 5 (cinco hojas desarrolladas), algunos lotes fueron resembrados por segunda vez.

La Pampa

Una cantidad importante de lotes de primera en General Pico son calificados como Buenos a Muy Buenos debido a la altura, uniformidad de sus plantas y a la presencia de importante de área foliar. La altura promedio superaría los 50 cm y los más destacados prácticamente alcanzan la altura de los alambrados. Con respecto al estado fenológico del cultivo, la mayor parte de la superficie sembrada se encuentra en la etapa final de crecimiento vegetativo mientras que las más adelantadas ya han iniciado las etapas de floración R1/R2.

En Santa Rosa, las primeras están entre R1-R2 en muy buen estado y con los primeros ataques de isocas desfoliadoras que avanzan de este a oeste y que se comenzaron a combatir. Finalizó la siembra de segunda de este cultivo. Las más tardías y de segunda están en V2-V3, en muy buenas condiciones y todavía sin ataque de plagas. Todavía no se observan enfermedades de importancia. Se observa buen control de rama negra.

San Luis

Se están controlando ataques de desfoliadoras (medidora) en Sojas y se ven escapes de malezas tolerantes al glifosato como el yuyo colorado.

Santa Fe

En Avellaneda se halla interrumpida la siembra de los lotes de primera, ya que no acompañan las condiciones climáticas y de suelo. Se están presentando problemas de falta de semilla en algunos casos por la baja del poder germinativo de los lotes dejados para semilla. También se han producido pérdidas por anegamientos y planchado, en sectores puntuales, los que de conseguirse semilla deberán ser resembrados. La siembra de las de segunda también se halla ya que no acompañan las condiciones climáticas y de suelo. La evolución regular a mala en general, principalmente los sectores anegados que podrían llegar a tener pérdidas. Las mismas se irán evaluando en toda la zona, cuando lo permita la condición de los caminos, que a la fecha se hallan intransitables. Mucha superficie que se pierda no podrá ser resembrada debido a lo avanzado de la época, por tal motivo podrían reducirse las superficies a implantar.

Excelente condiciones para el cultivo de primera en cañada de Gómez, los lotes se encuentran transitando etapas reproductivas en su mayoría. Se está realizando aplicaciones de fungicidas. Aún no se pudo finalizar con la resiembra de las porciones perdidas por problemas de piso. La siembra del cultivo de segunda no se puede dar por finalizada aun, hay lotes por resembrar y otros con problemas de piso. Los lotes emergidos se encuentran desde emergencia hasta R1 aprox., con

algunas apariciones de bolillera y megascelis. También se puede apreciar escapes de malezas, por lo que en algunos casos se están tratando. Se están realizando tratamientos para el control de malezas.

En Casilda, el estadio fenológico de referencia para la mayor parte del área sembrada e primera es el de R2 a R3 con algunos planteos más adelantados cursando R4 a R5. Si bien se observaban algunos cuadros con una estatura de plantas inferior a la deseada, en los últimos días, la favorable condición climática permitió un alargamiento de los entrenudos mejorando el aspecto general de las coberturas. Las aplicaciones con insecticidas permitieron superar temporalmente los ataques de isocas desfoliadoras y de Bolillera, mientras que, dadas las actuales condiciones predisponentes, se realizan aplicaciones con fungicidas para prevenir ataques de Septoria y Cercospora. El cierre de los entresurcos deriva en una buena competencia contra las malezas, por lo cual, excepcionalmente, se observa la presencia de Yuyo Colorado o Rama Negra en niveles preocupantes. Los planteos de segunda más adelantados, sembrados sobre antecesor legumbre, han iniciado la fase de floración. El área restante está evolucionando en etapas previas de crecimiento foliar. Se siguen combatiendo las malezas en sectores donde los excesos hídricos causaron pérdidas de plantas, tanto de implantación inicial como de resiembra. La ausencia de precipitaciones conlleva a un mejoramiento de esos esquemas productivos, en los que se monitorea el daño de insectos como Isoca medidora en mayor nivel de presencia. No hay afectación foliar por enfermedades hasta éste momento.

En Rafaela, los lotes de primera evolucionan en general entre etapas de floración y formación de granos, mientras que los de siembras tardías se encuentran aún en crecimiento vegetativo. La mayoría de los lotes de primera presentan una buena condición, aunque un menor porcentaje se encuentra con variable afectación y regular estado, ubicados en zonas bajas donde sufrieron encharcamientos, presentando manchones por daños en la emergencia y muerte de plantas. Las sojas de segunda presentan también una variable afectación en zonas complicadas por excesos de humedad. La siembra de segunda se considera prácticamente finalizada, estimándose que no se concretó la intención original por lo avanzado de la época normal y por la falta de piso ante la continuidad del clima lluvioso. Cuando los pisos lo permitieron, se efectuaron resiembras en muchos lotes de primera y segunda afectados por excesos hídricos. Se activó la aplicación de herbicidas por una proliferación importante de malezas (yuyo colorado y gramíneas), aunque las tareas se complican por falta de piso debido a las abundantes lluvias de enero, con importantes registros acumulados hasta la fecha.

En Venado Tuerto los cultivos de primera se encuentran en la etapa de formación de vainas (R3/R4) con buen aspecto, buen desarrollo y buen cierre de surco; comienzan a incrementarse las enfermedades fúngicas pero con pocas aplicaciones por el momento. Los cultivos de segunda se encuentran en la etapa vegetativa pero los primeros ya entraron en la etapa reproductiva de floración, buen desarrollo pero les falta para cerrar el surco.

Chaco

El cultivo de Soja en el ámbito de la delegación Roque Sáenz Peña se desarrolla en general en etapas de implantación a vegetativas, y también se vio afectada en parte por el exceso de precipitaciones en algunas zonas, pero ya con varios días de sol y sin lluvia está presentando una buena recuperación, siendo los bajos las zonas más complicadas.

NOA

Luego de las abundantes precipitaciones registradas en varios lugares de la provincia de Salta la semana anterior, los primeros días de ésta se presentaron con elevada nubosidad, eventuales lloviznas o lluvias de escasa cantidad y marcado descenso de temperatura, con aumento de la misma y cielo descubierto para la segunda mitad del período en cuestión. Esta mejora de las condiciones logró que se siguiera adelante con la siembra de los cultivos de cosecha gruesa de la actual campaña. En consecuencia, se pudo finalizar con la implantación del cultivo de soja y avanzar con la de maíz y algodón, ya próximas a completarse.

Continúa el normal crecimiento del cultivo en la provincia de Jujuy. En esta semana las lluvias cesaron y salió el sol en Tucumán, por lo que las temperaturas subieron y la actividad fotosintética aumentó. En los suelos agrícolas, los contenidos de humedad son adecuados, según el caso. La siembra está finalizada en su totalidad, la mayoría de los lotes se encuentran en activo crecimiento.

SORGO

Se detectan problemas de emergencia en Pigüé, siembras tardías, nacimientos heterogéneos. Estaría finalizando su siembra en estos días en Salliqueló, conserva buenas reservas hídricas. En Rosario del Tala, las intensas lluvias no permitieron concretar la intensión de siembra inicial. Los lotes más adelantados se presentan en panojamiento, siendo su condición buena.

En Santa Rosa los primeros sembrados encuentran R1-R2 (Panoja desplegada) para el caso de los graníferos y los sembrados más tarde están en V12 crecimiento, en muy buen estado y sin plagas que los afecten. En Avellaneda el cultivo no escapa a las consecuencias climáticas negativas que se describieron para los demás cultivos.

AVANCE DE LA SIEMBRA DE MAÍZ

CAMPAÑA: 2018/2019 (*)

DELEGACIÓN	ÁREA A SEMBRAR Hectáreas	20/12	27/12	03/01	10/01	17/01	24/01	ÁREA SEMBRADA Hectáreas	
		%	%	%	%	%	%		
Bahía Blanca	18.120	100	100	100	100	100	100	18.120	
Bolívar	190.000	100	100	100	100	100	100	190.000	
Bragado	167.600	100	100	100	100	100	100	167.600	
General Madariaga	112.000	100	100	100	100	100	100	112.000	
Junín	167.600	99	100	100	100	100	100	167.600	
La Plata	31.500	95	98	100	100	100	100	31.500	
Lincoln	283.500	94	100	100	100	100	100	283.500	
Pehuajó	346.600	100	100	100	100	100	100	346.600	
Pergamino	191.200	100	100	100	100	100	100	191.200	
Pigüé	142.000	70	84	87	90	100	100	142.000	
Salliqueló	100.000	85	95	100	100	100	100	100.000	
Tandil	257.000	100	100	100	100	100	100	257.000	
Tres Arroyos	315.000	100	100	100	100	100	100	315.000	
25 de Mayo	213.830	97	100	100	100	100	100	213.830	
BUENOS AIRES	18/19	2.535.950	97	99	99	99	100	100	2.535.950
	17/18	2.472.350	96	99	100	100	100	100	-
Laboulaye	484.000	88	95	98	100	100	100	484.000	
Marcos Juárez	440.950	99	99	99	100	100	100	440.950	
Río Cuarto	667.950	90	95	100	100	100	100	667.950	
San Francisco	726.700	93	95	96	96	100	100	726.700	
Villa María	476.200	87	97	100	100	100	100	476.200	
CÓRDOBA	18/19	2.795.800	91	96	98	99	100	100	2.795.800
	17/18	2.797.342	77	86	90	96	98	100	-
Paraná	115.000	100	100	100	100	100	100	115.000	
Rosario del Tala	308.000	87	90	95	95	95	97	297.710	
ENTRE RÍOS	18/19	423.000	90	92	96	96	97	98	412.710
	17/18	415.000	82	88	88	92	100	100	-
General Pico	357.500	82	88	93	96	97	100	357.500	
Santa Rosa	136.600	75	91	95	100	100	100	136.600	
LA PAMPA	18/19	494.100	80	89	94	97	98	100	494.100
	17/18	458.400	72	79	85	93	96	97	-
Avellaneda	218.500	26	26	31	31	31	31	68.000	
Cañada de Gómez	295.000	85	88	90	94	98	98	289.100	
Casilda	141.200	92	97	98	99	100	100	141.200	
Rafaela	280.000	77	90	92	95	95	96	268.380	
Venado Tuerto	210.000	95	100	100	100	100	100	210.000	
SANTA FE	18/19	1.144.700	75	80	82	84	85	85	976.680
	17/18	1.084.123	65	72	80	82	85	86	-
CATAMARCA	11.400	2	12	20	50	81	100	11.400	
CORRIENTES	9.200	-	-	-	-	10	10	920	
CHACO (Charata)	158.800	-	-	-	-	-	5	7.940	
CHACO (Pcia. R. S. Peña)	155.000	-	-	-	-	34	39	60.730	
FORMOSA	69.000	-	-	-	-	20	40	27.600	
JUJUY	5.740	-	-	-	15	25	35	2.010	
MISIONES	5.000	-	-	93	100	100	100	5.000	
SALTA	289.200	1	10	28	53	72	82	236.710	
SAN LUIS	313.400	92	98	100	100	100	100	313.400	
STGO. ESTERO	200.000	33	50	56	65	92	99	198.000	
STGO. ESTERO (Quimilí)	670.000	12	53	59	65	71	83	555.770	
TUCUMÁN	70.800	0	9	14	30	40	100	70.800	
TOTAL PAÍS	18/19	9.351.090	76	83	86	88	91	93	8.705.520
	17/18	9.176.435	68	73	77	81	85	88	-

(*) Cifras Provisorias

AVANCE DE LA SIEMBRA DE SOJA

CAMPAÑA 2018/2019 (*)

DELEGACIÓN		ÁREA A SEMBRAR	20/12	27/12	03/01	10/01	17/01	24/01	ÁREA SEMBRADA
		Hectáreas	%	%	%	%	%	%	Hectáreas
Bolívar	1ª	300.000	100	100	100	100	100	100	300.000
	2ª	70.000	10	98	100	100	100	100	70.000
Bragado	1ª	358.000	100	100	100	100	100	100	358.000
	2ª	165.000	25	50	60	100	100	100	165.000
General	1ª	91.500	100	100	100	100	100	100	91.500
Madariaga	2ª	11.500	-	55	75	80	100	100	11.500
Junín	1ª	322.700	100	100	100	100	100	100	322.700
	2ª	167.500	74	87	96	100	100	100	167.500
La Plata	1ª	81.500	95	100	100	100	100	100	81.500
	2ª	25.500	5	20	55	70	95	99	25.250
Lincoln	1ª	602.300	100	100	100	100	100	100	602.300
	2ª	152.000	39	65	91	100	100	100	152.000
Pehuajó	1ª	456.800	100	100	100	100	100	100	456.800
	2ª	145.100	17	83	96	100	100	100	145.100
Pergamino	1ª	532.100	100	100	100	100	100	100	532.100
	2ª	202.740	85	90	100	100	100	100	202.740
Pigüé	1ª	135.000	30	35	50	70	100	100	135.000
	2ª	16.000	-	2	10	30	100	100	16.000
Salliqueló	1ª	182.000	15	29	60	70	90	100	182.000
	2ª	32.000	-	-	-	22	50	56	17.880
Tandil	1ª	385.000	100	100	100	100	100	100	385.000
	2ª	247.000	9	34	60	78	89	100	247.000
Tres Arroyos	1ª	400.000	81	100	100	100	100	100	400.000
	2ª	250.000	-	-	-	-	100	100	250.000
25 de Mayo	1ª	249.150	94	100	100	100	100	100	249.150
	2ª	72.470	21	56	60	78	90	95	68.850
BUENOS AIRES	18/19	5.652.860	75	83	88	92	99	100	5.634.870
	17/18	5.548.460	69	79	87	94	96	97	-
Laboulaye	1ª	590.000	100	100	100	100	100	100	590.000
	2ª	55.000	70	90	95	98	100	100	55.000
Marcos Juárez	1ª	634.800	100	100	100	100	100	100	634.800
	2ª	319.000	95	95	96	100	100	100	319.000
Río Cuarto	1ª	1.032.750	100	100	100	100	100	100	1.032.750
	2ª	81.000	62	70	100	100	100	100	81.000
San Francisco	1ª	709.000	37	60	99	100	100	100	709.000
	2ª	291.900	-	20	41	95	99	100	291.900
Villa María	1ª	616.250	100	100	100	100	100	100	616.250
	2ª	206.550	50	80	90	100	100	100	206.550
CÓRDOBA	18/19	4.536.250	80	87	95	100	100	100	4.536.250
	17/18	4.463.610	82	88	93	97	99	100	-
Paraná	1ª	302.700	100	100	100	100	100	100	302.700
	2ª	183.500	53	100	100	100	100	100	183.500
Rosario del Tala	1ª	610.000	97	98	100	100	100	100	610.000
	2ª	230.000	64	73	89	90	91	93	212.870
ENTRE RÍOS	18/19	1.326.200	86	95	98	98	98	99	1.309.070
	17/18	1.319.900	95	99	100	100	100	100	-

AVANCE DE LA SIEMBRA DE SOJA

CAMPAÑA 2018/2019 (*)

DELEGACIÓN		ÁREA A SEMBRAR	20/12	27/12	03/01	10/01	17/01	24/01	ÁREA SEMBRADA
		Hectáreas	%	%	%	%	%	%	Hectáreas
General Pico	1ª	344.400	79	88	95	99	100	100	344.400
	2ª	32.100	9	32	66	79	92	100	32.100
Santa Rosa	1ª	81.150	78	87	100	100	100	100	81.150
	2ª	6.000	-	-	80	83	100	100	6.000
LA PAMPA	18/19	463.650	73	83	93	97	99	100	463.650
	17/18	431.400	54	63	72	84	98	100	-
Avellaneda	1ª	148.700	61	70	86	86	86	86	127.810
	2ª	105.000	14	21	44	50	50	51	53.090
Cañada de Gómez	1ª	474.600	100	100	100	100	100	100	474.600
	2ª	297.960	75	90	90	92	93	93	277.070
Casilda	1ª	471.150	100	100	100	100	100	100	471.150
	2ª	225.300	100	100	100	100	100	100	225.300
Rafaela	1ª	510.000	95	100	100	100	100	100	510.000
	2ª	278.000	64	94	96	98	99	100	278.000
Venado Tuerto	1ª	450.000	100	100	100	100	100	100	450.000
	2ª	105.000	45	85	100	100	100	100	105.000
SANTA FE	18/19	3.065.710	87	94	96	97	97	97	2.972.020
	17/18	3.011.720	91	96	98	100	100	100	-
CATAMARCA		26.500	50	98	99	100	100	100	26.500
CORRIENTES		2.170	30	50	80	90	90	90	1.950
CHACO (Charata)		305.000	19	23	58	62	62	70	213.500
CHACO (Peña)		215.000	33	59	85	100	100	100	215.000
FORMOSA		25.000	10	40	60	100	100	100	25.000
JUJUY		7.240	5	15	25	80	100	100	7.240
MISIONES		2.800	-	98	100	100	100	100	2.800
SALTA		466.300	15	29	62	77	95	100	466.300
SAN LUIS	1ª	365.000	98	100	100	100	100	100	365.000
	2ª	4.000	94	97	100	100	100	100	4.000
STGO. ESTERO		158.500	34	70	72	83	100	100	158.500
STGO. ESTERO (Quimilí)	1ª	739.100	52	69	93	96	97	99	728.530
	2ª		-	-	-	-	-	-	0
TUCUMAN	1ª	107.400	64	100	100	100	100	100	107.400
	2ª	83.100	62	91	100	100	100	100	83.100
TOTAL PAÍS	18/19	17.551.780	75	84	91	95	98	99	17.320.680
	17/18	17.258.280	71	78	86	92	95	97	-

(*) Cifras Provisorias

AVANCE DE LA SIEMBRA DE SORGO

CAMPAÑA: 2018/2019 (*)

DELEGACIÓN	ÁREA A SEMBRAR		20/12	27/12	03/01	10/01	17/01	24/01	ÁREA SEMBRADA
	Hectáreas		%	%	%	%	%	%	
Bahía Blanca		5.060	-	-	-	-	50	50	2.530
Bolívar		0	-	-	-	-	-	-	0
Bragado		5.000	100	100	100	100	100	100	5.000
General Madariaga		0	-	-	-	-	-	-	0
Junín		7.700	100	100	100	100	100	100	7.700
La Plata		8.800	78	100	100	100	100	100	8.800
Lincoln		15.700	100	100	100	100	100	100	15.700
Pehuajó		2.650	100	100	100	100	100	100	2.650
Pergamino		8.500	100	100	100	100	100	100	8.500
Pigüé		57.000	30	30	50	55	100	100	57.000
Salliqueló		37.400	10	28	50	60	85	100	37.400
Tandil		3.000	100	100	100	100	100	100	3.000
Tres Arroyos		0	-	-	-	-	-	-	0
25 de Mayo		5.700	100	100	100	100	100	100	5.700
BUENOS AIRES	18/19	156.510	49	54	67	71	95	98	153.980
	17/18	167.336	62	87	98	99	100	100	-
Laboulaye		3.500	100	100	100	100	100	100	3.500
Marcos Juárez		9.300	97	99	99	100	100	100	9.300
Río Cuarto		8.270	100	100	100	100	100	100	8.270
San Francisco		6.920	-	20	100	100	100	100	6.920
Villa María		10.400	88	98	100	100	100	100	10.400
CÓRDOBA	18/19	38.390	78	85	100	100	100	100	38.390
	17/18	43.107	72	77	89	98	99	100	-
Paraná		48.000	100	100	100	100	100	100	48.000
Rosario del Tala		30.000	55	55	69	69	100	100	30.000
ENTRE RÍOS	18/19	78.000	83	83	88	88	100	100	78.000
	17/18	101.000	80	85	85	85	100	100	-
General Pico		1.600	65	90	100	100	100	100	1.600
Santa Rosa		47.300	92	100	100	100	100	100	47.300
LA PAMPA	18/19	48.900	91	100	100	100	100	100	48.900
	17/18	48.900	26	45	56	61	79	86	-
Avellaneda		60.000	50	55	61	61	61	61	36.750
Cañada de Gómez		5.000	-	-	100	100	100	100	5.000
Casilda		3.800	100	100	100	100	100	100	3.800
Rafaela		40.000	80	100	100	100	100	100	40.000
Venado Tuerto		900	100	100	100	100	100	100	900
SANTA FE	18/19	109.700	61	71	79	79	79	79	86.450
	17/18	104.030	82	84	90	90	94	98	-
CATAMARCA		200	-	-	-	-	-	-	0
CORRIENTES		1.290	-	-	-	-	-	-	0
CHACO (Charata)		26.000	-	-	-	-	-	-	0
CHACO (Pcia. R. S. Peña)		16.500	-	-	-	-	-	2	248
FORMOSA		16.000	-	-	-	-	-	2	320
JUJUY		0	-	-	-	-	-	-	0
MISIONES		0	-	-	-	-	-	-	0
SALTA		0	-	-	-	-	-	-	0
SAN LUIS		12.050	100	100	100	100	100	100	12.050
STGO. ESTERO		30.000	50	75	77	89	100	100	30.000
STGO. ESTERO (Quimilí)		52.000	15	58	58	59	64	72	37.549
TUCUMÁN		4.400	-	14	19	35	100	100	4.400
TOTAL PAIS	18/19	589.940	54	63	70	72	81	83	490.287
	17/18	640.452	54	63	71	74	79	83	-

(*) Cifras Provisorias

AVANCE DE LA COSECHA DE CEBADA

CAMPAÑA 2018/2019 (*)

DELEGACIÓN	ÁREA SEMBRADA	20/12	27/12	03/01	10/01	17/01	24/01	ÁREA NO COSECHABLE	ÁREA COSECHADA	
		Hectáreas	%	%	%	%	%			Hectáreas
Bahía Blanca	44.260	36	65	75	99	100	100	13.000	31.260	
Bolívar	70.600	30	100	100	100	100	100	-	70.600	
Bragado	15.360	82	100	100	100	100	100	-	15.360	
General Madariaga	4.100	15	100	100	100	100	100	-	4.100	
Junín	17.000	7	60	95	100	100	100	100	16.900	
La Plata	8.500	89	98	100	100	100	100	800	7.700	
Lincoln	15.560	94	100	100	100	100	100	1.515	14.045	
Pehuajó	72.700	60	100	100	100	100	100	8.470	64.230	
Pergamino	7.435	100	100	100	100	100	100	-	7.435	
Pigüé	123.000	4	33	42	50	100	100	8.060	114.940	
Salliqueló	44.300	9	28	50	70	83	100	11.500	32.800	
Tandil	232.590	22	56	80	98	99	100	-	232.590	
Tres Arroyos	470.180	-	44	69	75	100	100	41.590	428.590	
25 de Mayo	35.095	86	97	100	100	100	100	2.390	32.705	
BUENOS AIRES	18/19	1.160.680	19	57	75	83	99	100	87.425	1.073.255
	17/18	896.930	47	70	88	99	100	100	-	-
Laboulaye	1.600	100	100	100	100	100	100	600	1.000	
Marcos Juárez	14.800	95	100	100	100	100	100	9.020	5.780	
Río Cuarto	2.800	100	100	100	100	100	100	-	2.800	
San Francisco	14.115	-	100	100	100	100	100	670	13.445	
Villa María	3.500	-	-	-	-	-	-	3.500	0	
CÓRDOBA	18/19	36.815	40	100	100	100	100	100	13.790	23.025
	17/18	40.280	70	100	100	100	100	0	-	-
Paraná	3.000	100	100	100	100	100	100	300	2.700	
Rosario del Tala	0	-	-	-	-	-	-	-	0	
ENTRE RÍOS	18/19	3.000	100	100	100	100	100	100	300	2.700
	17/18	3.510	100	100	100	100	100	100	-	-
General Pico	52.100	53	73	83	89	98	99	13.700	38.008	
Santa Rosa	47.800	48	90	99	100	100	100	9.800	38.000	
LA PAMPA	18/19	99.900	50	81	91	95	99	99	23.500	76.008
	17/18	48.970	7	47	85	99	100	100	-	-
Avellaneda	0	-	-	-	-	-	-	-	0	
Cañada de Gómez	6.580	100	100	100	100	100	100	-	6.580	
Casilda	2.500	100	100	100	100	100	100	-	2.500	
Rafaela	4.000	-	-	-	-	-	-	4.000	0	
Venado Tuerto	310	100	100	100	100	100	100	100	210	
SANTA FE	18/19	13.390	100	100	100	100	100	100	4.100	9.290
	17/18	15.730	100	100	100	100	100	0	-	-
SANTIAGO DEL ESTERO	18/19	9.000	100	100	100	100	100	100	1.000	8.000
	17/18	13.370	100	100	100	100	100	100	-	-
TOTAL PAÍS	18/19	1.322.785	22	60	77	85	99	99	130.115	1.192.278
	17/18	1.019.710	48	71	89	99	100	100	-	-

(*) Cifras Provisorias

AVANCE DE LA COSECHA DE TRIGO

CAMPAÑA 2018/2019 (*)

DELEGACIÓN		ÁREA SEMBRADA	20/12	27/12	03/01	10/01	17/01	24/01	ÁREA NO COSECHABLE	ÁREA COSECHADA
		Hectáreas	%	%	%	%	%	%	Hectáreas	Hectáreas
Bahía Blanca	T. pan	85.270	-	10	44	53	100	100	-	85.270
	T. fideos	1.000	-	-	30	95	100	100	-	1.000
Bolívar	T. pan	140.000	5	58	70	84	95	100	-	140.000
	T. fideos	3.000	-	10	40	50	50	100	-	3.000
Bragado		148.300	30	54	90	100	100	100	2.220	146.080
General Madariaga		17.200	-	42	77	90	100	100	250	16.950
Junín		153.000	83	92	99	100	100	100	200	152.800
La Plata		15.930	5	35	70	100	100	100	1.430	14.500
Lincoln		134.000	91	100	100	100	100	100	4.100	129.900
Pehuajó	T. pan	107.500	39	94	100	100	100	100	-	107.500
	T. fideos	-	-	-	-	-	-	-	-	0
Pergamino		217.700	100	100	100	100	100	100	6.690	211.010
Pigüé	T. pan	306.000	3	15	30	50	90	100	2.150	303.850
	T. fideos	10.000	3	15	40	60	90	100	-	10.000
Salliqueló	T. pan	139.400	20	35	58	80	95	98	-	137.100
	T. fideos	1.700	20	35	35	61	97	98	-	1.660
Tandil	T. pan	274.415	-	9	19	62	87	100	-	274.420
	T. fideos	2.000	-	-	-	20	100	100	-	2.000
Tres Arroyos	T. pan	382.690	-	-	47	57	100	100	46.850	335.840
	T. fideos	26.590	-	-	64	82	100	100	5.000	21.590
25 de Mayo		97.570	39	73	84	94	97	100	6.660	90.910
BUENOS AIRES	18/19	2.263.265	28	43	63	77	96	99	75.550	2.185.380
	17/18	1.898.714	29	44	75	94	100	100	-	-
Laboulaye		155.000	97	100	100	100	100	100	3.000	152.000
Marcos Juárez		371.150	100	100	100	100	100	100	30.850	340.300
Río Cuarto		116.500	95	98	100	100	100	100	8.000	108.500
San Francisco		381.330	95	97	99	100	100	100	15.250	366.080
Villa María		248.850	100	100	100	100	100	100	3.500	245.350
CÓRDOBA	18/19	1.272.830	98	99	100	100	100	100	60.600	1.212.230
	17/18	1.236.318	93	96	98	100	100	100	-	-
Paraná		207.000	100	100	100	100	100	100	-	207.000
Rosario del Tala		295.000	100	100	100	100	100	100	500	294.500
ENTRE RÍOS	18/19	502.000	100	100	100	100	100	100	500	501.500
	17/18	417.530	100	100	100	100	100	100	-	-
General Pico		147.400	59	77	89	92	98	99	4.400	141.970
Santa Rosa		192.100	4	48	90	100	100	100	-	192.100
LA PAMPA	18/19	339.500	28	60	90	97	99	99	4.400	334.070
	17/18	295.060	10	51	80	91	97	100	-	-
Avellaneda		144.500	100	100	100	100	100	100	-	144.500
Cañada de Gómez		310.880	100	100	100	100	100	100	3.000	307.880
Casilda		189.900	100	100	100	100	100	100	-	189.900
Rafaela		320.000	100	100	100	100	100	100	17.500	302.500
Venado Tuerto		193.390	100	100	100	100	100	100	-	193.390
SANTA FE	18/19	1.158.670	100	100	100	100	100	100	20.500	1.138.170
	17/18	978.535	100	100	100	100	100	100	-	-
CATAMARCA		11.400	100	100	100	100	100	100	4.920	6.480
CORRIENTES		2.500	100	100	100	100	100	100	-	2.500
CHACO (Charata)		103.000	100	100	100	100	100	100	6.000	97.000
CHACO (Peña)		46.750	100	100	100	100	100	100	300	46.450
FORMOSA		0	-	-	-	-	-	-	-	0
JUJUY		4.580	100	100	100	100	100	100	180	4.400
MISIONES		0	-	-	-	-	-	-	-	0
SALTA		100.720	100	100	100	100	100	100	6.440	94.280

AVANCE DE LA COSECHA DE TRIGO

CAMPAÑA 2018/2019 (*)

DELEGACIÓN		ÁREA SEMBRADA	20/12	27/12	03/01	10/01	17/01	24/01	ÁREA NO COSECHABLE	ÁREA COSECHADA
		Hectáreas	%	%	%	%	%	%	Hectáreas	Hectáreas
SAN LUIS	T. pan	17.150	100	100	100	100	100	100	4.100	13.050
	T. fideos	800	100	100	100	100	100	100	-	800
STGO. ESTERO		120.000	100	100	100	100	100	100	-	120.000
STGO. ESTERO (Quimilí)		249.100	100	100	100	100	100	100	8.600	240.500
TUCUMÁN	T. pan	86.300	100	100	100	100	100	100	26.270	60.030
	T. fideos	2.900	100	100	100	100	100	100	1.050	1.850
TOTAL PAÍS	18/19	6.281.465	70	77	86	91	99	99	219.410	6.058.690
	17/18	5.927.610	69	77	90	98	100	100	-	-

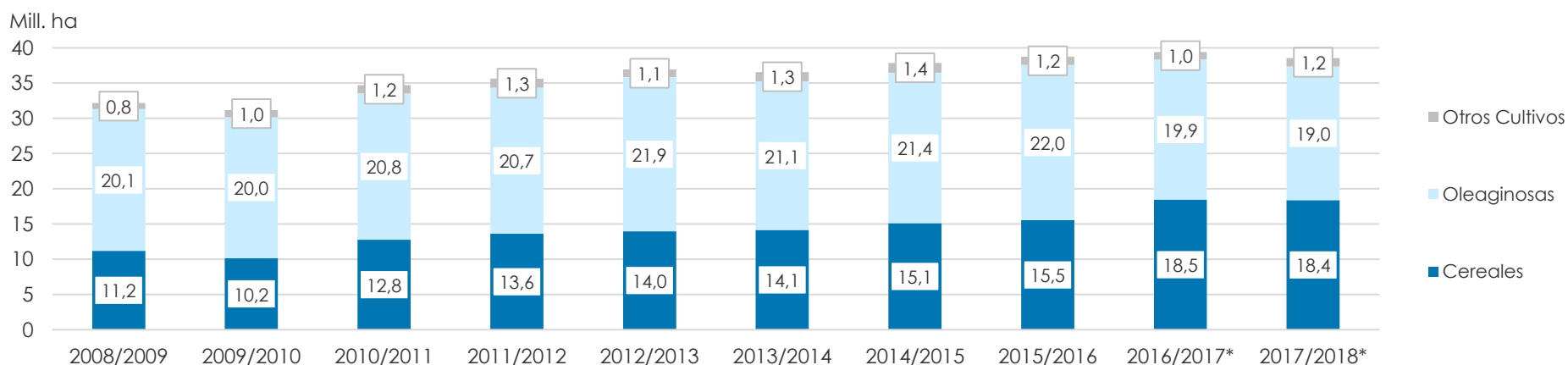
(*) Cifras Provisorias

ÁREA SEMBRADA DE GRANOS Y ALGODÓN DE LA REPÚBLICA ARGENTINA EN Ha

CAMPAÑAS 2008/2009- 2017/2018 (*)

CULTIVOS	2008/2009	2009/2010	2010/2011	2011/2012	2012/2013	2013/2014	2014/2015	2015/2016	2016/2017*	2017/2018*
ALPISTE	11.000	11.000	17.000	14.000	14.000	28.000	26.000	19.000	32.000	15.000
ARROZ	205.000	220.000	258.000	237.000	233.000	243.000	239.000	215.000	206.000	202.000
AVENA	1.055.000	917.000	1.133.000	1.057.000	1.224.000	1.460.000	1.340.000	1.329.000	1.350.000	1.151.000
CEBADA	627.000	588.000	804.000	1.229.000	1.876.000	1.339.000	1.082.000	1.517.000	980.000	1.020.000
CENTENO	203.000	152.000	159.000	156.000	163.000	310.000	319.000	332.000	307.000	326.000
MAIZ	3.498.000	3.668.600	4.560.000	5.000.000	6.100.000	6.100.000	6.000.000	6.900.000	8.480.000	9.140.000
MIJO	26.000	33.000	37.000	42.000	31.000	16.000	11.000	11.000	7.000	6.380
SORGO GRANIFERO	830.000	1.032.200	1.232.000	1.250.000	1.160.000	1.000.000	840.000	850.000	728.000	640.000
TRIGO	4.732.000	3.552.000	4.577.000	4.629.000	3.160.000	3.650.000	5.260.000	4.370.000	6.360.000	5.930.000
Subtotal Cereales	11.187.000	10.173.800	12.777.000	13.614.000	13.961.000	14.146.000	15.117.000	15.543.000	18.450.000	18.389.880
CARTAMO	100.000	74.000	92.000	171.000	119.000	9.000	44.000	80.000	26.000	35.000
COLZA	42.000	12.000	13.000	30.000	93.000	72.000	56.000	37.000	25.000	18.000
GIRASOL	1.967.000	1.542.900	1.756.000	1.851.000	1.660.000	1.300.000	1.465.000	1.435.000	1.860.000	1.703.000
LINO	17.000	38.500	26.000	17.000	15.000	18.000	15.000	17.000	13.000	12.000
SOJA	18.000.000	18.343.000	18.885.000	18.670.000	20.000.000	19.700.000	19.790.000	20.479.000	18.000.000	17.200.000
Subtotal Oleaginosas	20.126.000	20.010.400	20.772.000	20.739.000	21.887.000	21.099.000	21.370.000	22.048.000	19.924.000	18.968.000
ALGODON	299.000	489.600	627.000	622.000	411.000	552.000	525.000	406.000	253.000	327.000
MANI	264.000	222.000	264.000	307.000	418.000	412.000	424.000	370.000	364.000	452.000
POROTO	279.000	268.000	273.000	338.000	277.000	352.000	438.000	377.000	424.000	418.000
Subtotal Otros Cultivos	842.000	979.600	1.164.000	1.267.000	1.106.000	1.316.000	1.387.000	1.153.000	1.041.000	1.197.000
TOTAL	32.155.000	31.163.800	34.713.000	35.620.000	36.954.000	36.561.000	37.874.000	38.744.000	39.415.000	38.595.380

(*) Cifras Provisorias

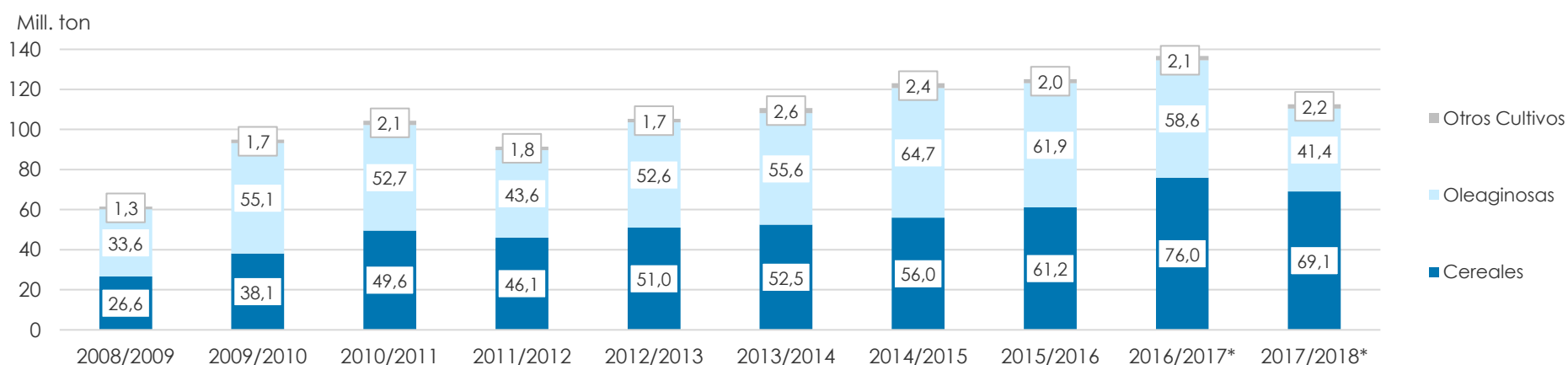


VOLUMENES DE PRODUCCIÓN DE GRANOS Y ALGODÓN en TON

CAMPAÑAS 2008/2009- 2017/2018 (*)

CULTIVOS	2008/2009	2009/2010	2010/2011	2011/2012	2012/2013	2013/2014	2014/2015	2015/2016	2016/2017*	2017/2018*
ALPISTE	10.000	9.800	27.000	23.000	18.000	53.000	32.000	29.000	44.000	22.000
ARROZ	1.335.000	1.240.000	1.747.000	1.568.000	1.560.000	1.580.000	1.560.000	1.400.000	1.330.000	1.368.000
AVENA	290.000	182.000	660.000	415.000	496.000	445.000	525.000	553.000	785.000	492.000
CEBADA	1.690.000	1.370.000	2.980.000	4.100.000	5.170.000	4.720.000	2.920.000	4.950.000	3.300.000	3.740.000
CENTENO	34.000	25.100	44.000	43.000	40.000	52.000	97.000	61.000	79.000	87.000
MAIZ	13.121.000	22.680.000	23.800.000	21.200.000	32.100.000	33.000.000	33.800.000	39.800.000	49.500.000	43.460.000
MIJO	9.000	9.000	8.000	18.000	10.000	3.000	10.000	10.000	5.000	2.200
SORGO GRANIFERO	1.752.000	3.630.000	4.440.000	4.250.000	3.600.000	3.470.000	3.100.000	3.050.000	2.530.000	1.550.000
TRIGO	8.373.000	9.000.000	15.900.000	14.500.000	8.000.000	9.200.000	13.930.000	11.300.000	18.390.000	18.500.000
Subtotal Cereales	26.614.000	38.145.900	49.606.000	46.117.000	50.994.000	52.523.000	55.974.000	61.153.000	75.963.000	69.061.200
CARTAMO	87.000	44.000	56.000	108.000	50.000	3.000	29.000	52.000	18.000	28.000
COLZA	61.000	17.000	23.000	51.000	128.000	112.000	105.000	67.000	50.000	35.000
GIRASOL	2.450.000	2.320.000	3.669.000	3.340.000	3.100.000	2.060.000	3.160.000	3.000.000	3.550.000	3.530.000
LINO	19.000	52.000	32.000	21.000	17.000	20.000	17.000	20.000	17.000	14.000
SOJA	31.000.000	52.680.000	48.900.000	40.100.000	49.300.000	53.400.000	61.400.000	58.800.000	55.000.000	37.780.000
Subtotal Oleaginosas	33.617.000	55.113.000	52.680.000	43.620.000	52.595.000	55.595.000	64.711.000	61.939.000	58.635.000	41.387.000
ALGODON	389.000	760.000	1.038.000	709.000	543.000	1.019.000	795.000	670.000	616.000	814.000
MANI	605.000	611.000	701.000	686.000	1.026.000	1.170.000	1.000.000	1.000.000	1.080.000	921.000
POROTO	313.000	338.000	334.000	361.000	95.700	430.000	600.000	370.000	414.000	473.000
Subtotal Otros Cultivos	1.307.000	1.709.000	2.073.000	1.756.000	1.664.700	2.619.000	2.395.000	2.040.000	2.110.000	2.208.000
TOTAL	61.538.000	94.967.900	104.359.000	91.493.000	105.253.700	110.737.000	123.080.000	125.132.000	136.708.000	112.816.200

(*) Cifras Provisorias



PRODUCCIÓN DE CULTIVOS EN LA REPÚBLICA ARGENTINA

CAMPAÑA 2017/2018 (*)

DELEGACIÓN	ÁREA SEMBRADA Miles ha (1)	ÁREA NO COSECHADA Miles ha	ÁREA COSECHADA Miles ha (2)	% (2)/(1)	RENDIMIENTO qq/ha (3)	PRODUC- CIÓN Miles ton (2)*(3)/10
ALPISTE	15	0	15	99	15	22
ARROZ	202	4	198	98	69	1.368
AVENA	1.151	933	218	19	23	492
CEBADA	1.020	84	936	92	40	3.740
CENTENO	326	280	46	14	19	87
MAÍZ	9.140	2.000	7.140	78	61	43.460
MIJO	6	5	1	19	13	2
SORGO GRANIFERO	640	207	433	68	36	1.550
TRIGO	5.930	108	5.822	98	32	18.500
Subtotal Cereales	18.430	3.621	14.769	80	-	69.061
CÁRTAMO	35	0	35	100	8	28
COLZA	18	0	18	100	19	35
GIRASOL	1.703	26	1.677	98	21	3.530
LINO	12	0	12	100	11	14
SOJA	17.200	900	16.300	95	23	37.780
Subtotal Oleaginosas	18.969	926	18.042	95	-	41.387
ALGODÓN	327	8	319	98	25	814
MANÍ	452	8	444	98	21	921
POROTOS	418	2	416	100	11	473
TOTAL PAÍS	38.595	4.565	34.030	88	-	112.815

(*) Cifras Provisorias

HUMEDAD Y ESTADO DE LOS CULTIVOS

Desde el 18/01/19 hasta el 24/01/19

PROVINCIA	DELEGACIÓN	GIRASOL									Humedad
		Estadio Fenológico					Estado General				
		E	C	F	L	M	MB	B	R	M	
BUENOS AIRES	BAHÍA BLANCA	-	-	100	-	-	-	100	-	-	A
	BOLÍVAR	-	-	50	50	-	-	100	-	-	E/A
	BRAGADO	-	-	50	50	-	-	100	-	-	A
	GENERAL MADARIAGA	-	-	100	-	-	-	100	-	-	A
	JUNÍN	-	-	100	-	-	-	100	-	-	A
	LA PLATA	-	10	90	-	-	100	-	-	-	A
	LINCOLN	-	-	78	22	-	-	100	-	-	A
	PEHUAJÓ	-	-	18	82	-	100	-	-	-	A
	PERGAMINO	-	-	-	100	-	-	100	-	-	A
	PIGÜÉ	-	91	-	9	-	-	50	50	-	A/R
	SALLIQUELÓ	-	60	40	1	-	-	-	-	-	A
	TANDIL	-	-	100	-	-	1	99	-	-	A
	TRES ARROYOS	-	100	-	-	-	-	75	22	3	A/E/R
25 DE MAYO	-	32	68	-	-	4	96	-	-	A	
CÓRDOBA	LABOULAYE	-	-	100	-	-	-	100	-	-	A
	MARCOS JUÁREZ	-	-	-	100	-	-	100	-	-	A
	RÍO CUARTO	-	-	33	68	-	-	78	23	-	A
	SAN FRANCISCO	-	-	45	55	-	-	68	32	-	A/E/R
	VILLA MARÍA	-	-	100	-	-	-	100	-	-	A
ENTRE RÍOS	PARANÁ	-	-	-	100	-	-	100	-	-	E/A
	ROSARIO DEL TALA	-	-	7	93	-	-	-	-	-	E
LA PAMPA	GENERAL PICO	-	20	50	30	-	20	60	20	-	A
	SANTA ROSA	-	38	62	-	-	72	28	-	-	A
SANTA FE	AVELLANEDA	-	-	-	-	100	-	64	25	11	E/A/I
	CAÑADA de GÓMEZ	-	-	-	-	-	-	-	-	-	-
	CASILDA	-	-	-	20	80	17	30	23	21	E/A
	RAFAELA	-	-	-	33	67	-	82	18	-	E/A
	VENADO TUERTO	-	-	-	100	-	-	100	-	-	A
CATAMARCA	CATAMARCA	-	-	-	-	-	-	-	-	-	-
CORRIENTES	CORRIENTES	-	-	-	-	-	-	-	-	-	-
CHACO	CHARATA	-	-	-	6	94	42	51	6	-	A/E
	ROQUE SÁENZ PEÑA	-	-	-	-	100	-	68	32	-	A
FORMOSA	FORMOSA	-	-	-	-	-	-	-	-	-	-
JUJUY	JUJUY	-	-	-	-	-	-	-	-	-	-
MISIONES	POSADAS	-	-	-	-	-	-	-	-	-	-
SALTA	SALTA	-	-	-	-	-	-	-	-	-	-
SAN LUIS	SAN LUIS	-	98	-	2	-	-	100	-	-	A/R
SANTIAGO DEL ESTERO	SANTIAGO DEL ESTERO	-	-	-	-	-	-	-	-	-	-
	QUIMILÍ	-	-	-	-	100	-	90	10	-	A/E/R
TUCUMÁN	TUCUMÁN	-	-	-	-	-	-	-	-	-	-

Las cifras expresan porcentaje de la superficie del área sembrada.

Estado general: MB: Muy Bueno, B: Bueno, R: Regular, M: Malo.

Humedad: A: Adecuada, R: Regular, E: Exceso, I: Inundación, PS: Principio de Sequía, S: Sequía.

Estadio Fenológico: E: Emergencia; C: Crecimiento; F: Floración; L: Llenado; M: Madurez

(*) La sumatoria puede ser inferior a 100, correspondiendo la diferencia a siembras aún sin emerger.

HUMEDAD Y ESTADO DE LOS CULTIVOS

Desde el 18/01/19 hasta el 24/01/19

PROVINCIA	DELEGACIÓN	MAÍZ									
		Estadio Fenológico					Estado General				Humedad
		E	C	F	L	M	MB	B	R	M	
BUENOS AIRES	BAHÍA BLANCA	-	100	-	-	-	32	68	-	-	A
	BOLÍVAR	-	-	50	50	-	-	100	-	-	E/A
	BRAGADO	-	30	30	40	-	-	100	-	-	A
	GENERAL MADARIAGA	-	56	44	-	-	-	100	-	-	A
	JUNÍN	-	16	6	79	-	53	47	-	-	A
	LA PLATA	-	61	39	-	-	92	8	-	-	A
	LINCOLN	-	11	84	5	-	-	89	9	2	E/A
	PEHUAJÓ	-	9	20	71	-	100	-	-	-	A
	PERGAMINO	-	20	-	80	-	-	100	-	-	A
	PIGÜÉ	-	100	-	-	-	-	50	50	-	A/R
	SALLIQUELÓ	3	67	29	-	-	-	-	-	-	A
	TANDIL	-	54	46	-	-	-	100	-	-	A
	TRES ARROYOS	-	100	-	-	-	-	75	23	2	E/A
	25 DE MAYO	4	40	55	-	-	12	88	-	-	A
CÓRDOBA	LABOULAYE	7	62	31	-	-	-	100	-	-	A
	MARCOS JUÁREZ	-	6	12	82	-	41	50	6	3	A
	RÍO CUARTO	-	60	9	31	-	-	74	19	7	A
	SAN FRANCISCO	-	-	48	52	-	20	70	10	-	R/A/E
	VILLA MARÍA	-	52	48	-	-	-	100	-	-	A
ENTRE RÍOS	PARANÁ	-	10	-	90	-	19	71	9	-	E/A
	ROSARIO DEL TALA	2	13	-	85	-	81	16	3	-	E/A
LA PAMPA	GENERAL PICO	-	30	60	10	-	10	50	30	10	A
	SANTA ROSA	-	28	36	37	-	19	75	2	-	A/R
SANTA FE	AVELLANEDA	10	-	-	25	65	-	71	19	10	E/A/I
	CAÑADA de GÓMEZ	-	24	-	76	-	47	53	-	-	A
	CASILDA	10	28	-	62	-	45	34	16	6	E/A
	RAFAELA	10	11	-	79	-	-	97	3	-	E/A
	VENADO TUERTO	-	5	10	85	-	-	100	-	-	A
CATAMARCA	CATAMARCA	20	80	-	-	-	-	100	-	-	A
CORRIENTES	CORRIENTES	-	-	-	-	-	-	-	-	-	-
CHACO	CHARATA	-	-	-	-	-	-	-	-	-	-
	ROQUE SÁENZ PEÑA	26	74	-	-	-	-	100	-	-	-
FORMOSA	FORMOSA	-	-	-	-	-	-	-	-	-	-
JUJUY	JUJUY	10	25	-	-	-	-	100	-	-	-
MISIONES	POSADAS	-	-	-	-	-	-	-	-	-	-
SALTA	SALTA	15	67	-	-	-	-	100	-	-	A
SAN LUIS	SAN LUIS	-	99	1	-	-	-	100	-	-	A
SANTIAGO DEL ESTERO	SANTIAGO DEL ESTERO	-	69	30	-	-	-	100	-	-	A/R
	QUIMILÍ	11	88	1	-	-	18	69	10	4	E/A
TUCUMÁN	TUCUMÁN	20	80	-	-	-	13	87	-	-	A/R

Las cifras expresan porcentaje de la superficie del área sembrada.

Estado general: MB: Muy Bueno, B: Bueno, R: Regular, M: Malo.

Humedad: A: Adecuada, R: Regular, E: Exceso, I: Inundación, PS: Principio de Sequía, S: Sequía.

Estadio Fenológico: E: Emergencia; C: Crecimiento; F: Floración; L: Llenado; M: Madurez

(*) La sumatoria puede ser inferior a 100, correspondiendo la diferencia a siembras aún sin emerger.

HUMEDAD Y ESTADO DE LOS CULTIVOS

Desde el 18/01/19 hasta el 24/01/19

PROVINCIA	DELEGACIÓN	SOJA de primera										SOJA de segunda								Humedad	
		Estadio Fenológico					Estado General					Estadio Fenológico					Estado General				
		E	C	F	L	M	MB	B	R	M	E	C	F	L	M	MB	B	R	M		
BUENOS AIRES	BAHIA BLANCA	-	-	-	-	-	-	-	-	-	-	-	-	-	-	-	-	-	-	-	
	BOLIVAR	-	-	100	-	-	-	100	-	-	-	100	-	-	-	-	0	-	-	E/A	
	BRAGADO	-	-	100	-	-	-	100	-	-	-	100	-	-	-	-	100	-	-	A	
	GENERAL MADARIAGA	-	100	-	-	-	-	100	-	-	10	91	-	-	-	-	100	-	-	A	
	JUNIN	-	6	92	3	-	3	97	-	-	1	98	1	-	-	-	100	-	-	A	
	LA PLATA	-	95	5	-	-	100	-	-	-	50	50	-	-	-	25	46	-	-	A	
	LINCOLN	-	6	95	-	-	-	100	-	-	-	100	-	-	-	-	100	-	-	E/A	
	PEHUAJO	-	20	58	22	-	100	-	-	-	-	100	-	-	-	100	-	-	-	A	
	PERGAMINO	-	25	75	-	-	-	100	-	-	-	100	-	-	-	-	100	-	-	A	
	PIGÜE	-	100	-	-	-	-	69	28	3	-	100	-	-	-	-	43	17	-	A/R/PS	
	SALLIQUELO	17	65	-	-	-	-	-	-	-	27	16	-	-	-	-	-	-	-	A	
	TANDIL	-	100	-	-	-	-	75	-	-	11	89	-	-	-	-	-	-	-	A	
	TRES ARROYOS	-	100	-	-	-	-	84	14	2	80	20	-	-	-	-	-	-	-	A/E	
25 DE MAYO	-	93	7	-	-	1	91	7	-	65	35	-	-	-	-	100	-	-	A		
CORDOBA	LABOULAYE	16	84	-	-	-	-	100	-	-	50	50	-	-	-	-	100	-	-	A	
	MARCOS JUAREZ	-	2	96	2	-	5	88	5	2	-	33	67	-	-	-	94	4	2	A/E	
	RIO CUARTO	-	6	93	0	-	-	100	-	-	-	100	-	-	-	-	100	-	-	A	
	SAN FRANCISCO	-	40	60	-	-	13	75	10	2	5	95	-	-	-	10	75	10	5	A/R/E	
	VILLA MARIA	-	85	15	-	-	-	100	-	-	-	100	-	-	-	-	100	-	-	A	
ENTRE RIOS	PARANA	-	45	55	-	-	-	100	-	-	-	100	-	-	-	-	86	14	-	E/A	
	ROSARIO DEL TALA	-	82	18	-	-	7	65	28	-	4	96	-	-	-	5	49	41	4	E/A	
LA PAMPA	GENERAL PICO	-	30	70	-	-	20	60	20	-	-	100	-	-	-	-	97	3	-	A	
	SANTA ROSA	-	62	38	-	-	-	100	-	-	-	100	-	-	-	-	48	-	-	A/R	
SANTA FE	AVELLANEDA	23	77	-	-	-	-	44	30	21	50	50	-	-	-	-	47	30	19	E/A/I	
	CASILDA	-	-	100	-	-	27	65	8	-	-	90	10	-	-	13	77	10	-	A	
	CAÑADA de GOMEZ	9	26	65	-	-	40	30	21	9	19	81	-	-	-	21	37	29	13	E/A	
	RAFAELA	-	12	53	35	-	-	88	12	-	6	60	34	-	-	-	86	14	-	E/A	
	VENADO TUERTO	-	-	100	-	-	-	100	-	-	-	92	8	-	-	-	100	-	-	A	
CATAMARCA	CATAMARCA	-	89	10	-	-	-	100	0	-	-	90	10	-	-	-	100	-	-	A/PS	
CORRIENTES	CORRIENTES	-	-	-	-	-	-	-	-	-	-	-	-	-	-	-	-	-	-	-	
CHACO	CHARATA	12	88	-	-	-	14	28	3	-	-	-	-	-	-	-	-	-	-	A/E/R	
	ROQUE SAENZ PEÑA	6	94	-	-	-	-	100	-	-	-	-	-	-	-	-	-	-	-	A	
FORMOSA	FORMOSA	-	-	-	-	-	-	-	-	-	-	-	-	-	-	-	-	-	-	-	
JUJUY	JUJUY	30	70	-	-	-	-	100	-	-	-	-	-	-	-	-	-	-	-	S	
MISIONES	POSADAS	-	-	-	-	-	-	-	-	-	-	-	-	-	-	-	-	-	-	-	

HUMEDAD Y ESTADO DE LOS CULTIVOS

Desde el 11/01/19 hasta el 17/01/19

PROVINCIA	DELEGACIÓN	SOJA de primera										SOJA de segunda										Humedad
		Estadio Fenológico					Estado General					Estadio Fenológico					Estado General					
		E	C	F	L	M	MB	B	R	M	E	C	F	L	M	MB	B	R	M			
SALTA	SALTA	10	90	-	-	-	-	100	-	-	-	-	-	-	-	-	-	-	-	A/E		
SAN LUIS	SAN LUIS	-	100	-	-	-	-	100	-	-	-	100	-	-	-	-	100	-	-	A		
SANTIAGO DEL ESTERO	SANTIAGO DEL ESTERO	-	61	39	-	-	-	100	-	-	-	-	-	-	-	-	-	-	-	A/R		
	QUIMILÍ	2	73	25	-	-	19	68	8	5	-	-	-	-	-	-	-	-	-	E/A		
TUCUMÁN	TUCUMÁN	-	90	10	-	-	-	100	-	-	-	87	10	-	-	-	84	-	-	A		

Las cifras expresan porcentaje de la superficie del área sembrada.

Estado general: MB: Muy Bueno, B: Bueno, R: Regular, M:Malo.

Humedad: A: Adecuada, R: Regular, E: Exceso, I : Inundación, PS: Principio de Sequía, S: Sequía.

Estadio Fenológico: E: Emergencia; C:Crecimiento; F: Floración; L: Llenado; M: Madurez

(*) La sumatoria puede ser inferior a 100, correspondiendo la diferencia a siembras aún sin emerger.

REGISTROS PLUVIOMÉTRICOS DE LA SEMANA

Y ACUMULADOS DEL AÑO ACTUAL Y DEL AÑO ANTERIOR (en mm)

PROVINCIA	DEPARTAMENTO	LOCALIDAD	16/01 AL 22/01	Acumulado Año		
			mm	23/01/18	22/01/19	
BUENOS AIRES	ADOLFO ALSINA	Carhué	0	20	32	
		Rivera	0	1	29	
		Villa Maza	0	12	28	
	ALBERTI	Cuartel V	s/d	26	108	
	AYACUCHO	Ayacucho	s/d	45	173	
	AZUL	Azul	0	63,7	72	
		Cacharí	0	121	177	
		Chillar	2	54	190	
	BAHIA BLANCA	Bahía Blanca	0	19,4	46	
		Cabildo	0	13,4	43	
	BALCARCE	Balcarce	0	50	50,9	
		Los Pinos	0	48	48	
		San Agustín	0	60	56	
	BARADERO	Baradero	0	0	85	
	BARTOLOMÉ MITRE	Arrecifes	0	0	96	
	BENITO JUAREZ	Benito Juárez	9	34,6	122,4	
		López	12	60	104	
	BOLIVAR	Bolívar	s/d	0	0	
	BRAGADO	Bragado	s/d	29	105	
	BRANDSEN	Brandsen	4	56	105,8	
	CAMPANA	Campana	0	0	75	
	CAÑUELAS	Cañuelas	1	55,9	82	
	CAP. SARMIENTO	Capitán Sarmiento	0	0	89	
	CARLOS CASARES	Belloq	14	46	253	
	CARLOS TEJEDOR	Carlos Tejedor	0	69	197	
	CARMEN DE ARECO	Carmen de Areco	0	30	96	
	CASTELLI	Castelli	0	90	227	
	CHACABUCO	Chacabuco	8	38	141	
	CHASCOMUS	Chascomús	14	65	121,6	
	CHIVILCOY	Chivilcoy	s/d	29	134	
	COLON	Colón	34	60	108	
	CORONEL DORREGO	Coronel Dorrego	s/d	21	88	
	CORONEL PRINGLES	Coronel Pringles	s/d	22	95	
	CORONEL ROSALES	Bajo Hondo	0	8	20	
		Pehuen Co	0	30	31	
		Punta Alta	0	42,2	24	
	CORONEL SUAREZ	Coronel Suárez	s/d	70	0	
	DAIREAUX	Daireaux	s/d	0	0	
	DOLORES	Dolores	0	90	210,5	
	EXALT. DE LA CRUZ	Capilla del Señor	0	3	60	
	F.AMEGHINO	F. Ameghino	31	48	268	
	GENERAL ALVEAR	General Alvear	s/d	0	0	
	GONZALEZ CHAVEZ	Adolfo G. Chávez	s/d	67	112	
	GRAL. ALVARADO	Miramar	18	26,5	72	
	GRAL. ARENALES	General Arenales	49	18	216	
	GRAL. LAMADRID	General Lamadrid	s/d	4	0	
	GRAL. LAS HERAS	General Las Heras	0	57,5	97	
	GRAL. LAVALLE	General Lavalle	19	93	186	
	GRAL. PAZ	Ranchos	0	127	84	
	GRAL. MADARIAGA	General Madariaga	8	93	81	
	GRAL. PINTO	General Pinto	5	52	175	
	GRAL. PUEYRREDON	Mar del Plata	8	57	43	
	GRAL. VIAMONTE	General Viamonte	2	59	110	
		GRAL. VILLEGAS	General Villegas	15	27	152

PROVINCIA	DEPARTAMENTO	LOCALIDAD	16/01 AL 22/01	Acumulado Año		
			mm	23/01/18	22/01/19	
	GUAMINI	Bonifacio	0	0	45	
		Casbas	0	1	32	
	HIPOLITO YRIGOYEN	Garré	0	31	33	
		Guaminí	0	16	39	
		Henderson	s/d	0	0	
		Junín	38	22	140	
		La Plata	1	58	74	
		Laprida	s/d	29	57	
		Las Flores	s/d	56	318	
		Leandro N. Alem	Vedia	4	50	172
		Lincoln	Lincoln	12	74	195
		LOBERIA	Dos Naciones	0	81,5	84
	Ldo. Matienzo		1	40	87	
	Lobería		1	35	96,5	
	Napaleofú		3	55	97	
			Pieres	3	37	157
		San Manuel	3	125	85	
BUENOS AIRES	LOBOS	Lobos	s/d	43	87	
	LUJAN	Luján	4	46,5	124,6	
	MAGDALENA	Magdalena	0	68	43,5	
	MAIPU	Maipú	7	118,5	110	
	MAR CHIQUITA	Coronel Vidal	5	81	195	
		General Pirán	s/d	0	0	
	MERCEDES	Gowland	s/d	40,8	96	
		Franklin	s/d	30	113	
	NAVARRO	Navarro	s/d	31	105	
	NECOCHEA	Necochea	s/d	2	192	
	NUEVE DE JULIO	Nueve de Julio	s/d	30	207	
	OLAVARRIA	Olavarría	s/d	0	0	
	PATAGONES	Cardenal Cagliero	0	0	10	
		Carmen de Patagones	0	0	12	
		José B. Casas	0	0	10	
		Stroeder	0	0	6	
		Villalonga	0	0,2	14	
		PEHUAJO	Pehuajó	8,3	23,5	183,4
	PELEGRINI	De Bary	0	23	86	
		Pellegrini	0	21	93	
	PERGAMINO	Acevedo	0	0	61	
		El Socorro	0	0	74	
		Pergamino	0	38	130	
		Pinzón	0	0	43	
		Rancagua	0	0	83	
	PILA	Pila	25	144	188	
	PUAN	Bordenave	s/d	5	0	
		Puán	s/d	30	0	
		Villa Iris	s/d	0	0	
	PUNTA INDIO	Verónica	0	144	93	
	RAMALLO	Ramallo	0	0	68	
	RAUCH	Rauch	50	103,5	140	
	RIVADAVIA	Sansinena	11,5	40	192	
	ROJAS	Rojas	35	34	145	
	S. ANTONIO DE ARECO	San Antonio de Areco	0	8	77	
	SAAVEDRA	Pigüé	s/d	40	0	
	SALADILLO	Saladillo	s/d	24,4	124,3	
	SALLIQUELO	Graciarena	0	11	68	
			Quenumá	0	8	66

PROVINCIA	DEPARTAMENTO	LOCALIDAD	16/01 AL 22/01	Acumulado Año	
			mm	23/01/18	22/01/19
		Salliqueló	0	21	67
	SALTO	Arroyo Dulce	0	0	77
		Salto	0	0	32
	SAN ANDRÉS DE GILES	San Andrés de Giles	0	27	78
	SAN CAYETANO	San Cayetano	s/d	49	181
	SAN NICOLAS	Conesa	0	16	82
		San Nicolás	0	11	32
	SAN PEDRO	San Pedro	0	0	78
	SUIPACHA	Suipacha	s/d	82	87
	TANDIL	De La Canal	0	40	139
		Tandil	11	55	155
		Vela	5	51	111
	TORDILLO	Tordillo	10	85	116
	TORNQUIST	Tornquist	s/d	2	0
	TRENQUE LAUQUEN	Trenque Lauquen	10	59	160
	TRES ARROYOS	Tres Arroyos	s/d	93	206
	TRES LOMAS	Ing. Thompson	0	17	68
		Tres Lomas	0	13	67
	VEINTICINCO DE MAYO	Veinticinco de Mayo	s/d	22	120
	VILLARINO	Algarrobo	0	0	13
		Hilario Ascasubi	0	1,8	3
		Mayor Buratovich	0	1	10
		Médanos	0	5	24
		Montes de Oca	0	0	14
		Ombucta	0	0	23
		Pedro Luro	0	24	11
		Teniente Origone	0	2,4	17
	ZARATE	Zárate	0	0	65
CÓRDOBA	COLON	Jesús María	73,6	120	190,2
	CRUZ DEL EJE	Cruz del Eje	s/d	75	35
	GRAL. ROCA	Burmeister	s/d	0	0
		Jovita	s/d	0	0
		Villa Huidobro	s/d	0	0
	GRAL. SAN MARTIN	Arroyo Cabral	s/d	40	93
		Etruria	s/d	33	168
		Villa María	s/d	60	130
	ISCHILIN	Dean Funes	24,6	109,8	128,2
	JUAREZ CELMAN	Alejandro Roca	62	102	192
		Bengolea	49	92	220
		Camerillo	42	128	159
		Charras	53	112	160
		General Cabrera	40	88	146
		General Deheza	40	94	143
		La Carlota	83	114	230
	MARCOS JUAREZ	Arias	11,4	130	205,4
		Corral de Bustos	4,8	72	140,4
		Cruz Alta	5,2	59	161,9
		Marcos Juárez	3	61,9	163,8
	PTE. R. SAENZ PEÑA	General Levalle	s/d	0	0
		La Cesira	s/d	0	0
		Laboulaye	s/d	0	0
	RIO CUARTO	Adelia María	72	66	126
		Berrotarán	41	128	126
		C. Baigorria	39	145	154
		Chaján	42	59	150
		Coronel Moldes	39	29	166

PROVINCIA	DEPARTAMENTO	LOCALIDAD	16/01 AL 22/01	Acumulado Año			
			mm	23/01/18	22/01/19		
	RIO PRIMERO RIO SEGUNDO SAN JUSTO SANTA MARIA TERCERO ARRIBA TOTORAL TULUMBA UNION	Las Acequias	38	67	167		
		Río Cuarto	51	83	143		
		Sampacho	43	55	175		
		San Basilio	53	79	110		
		V. Mackena	33	106	150		
		Monte Cristo	35,8	115,4	211		
		Las Junturas	s/d	143	102		
		Oncativo	s/d	118	129		
		Villa Pilar	s/d	165	78		
		Freyre	20,4	97,4	98,8		
		Las Varas	14,8	68	91,4		
		Porteña	6,4	44	84,6		
		San Francisco	16,4	85,2	142,2		
		Despeñaderos	s/d	111	61		
		Río Tercero	s/d	190,5	50		
		Hernando	s/d	98	104		
		James Craik	s/d	120	126		
		Villa del Totoral	20	103	86		
		S. José de la Dormida	24,8	158,2	119,2		
		SAN LUIS	CHACABUCO GOB. DUPUY GRAL. PEDERNEIRA	Concaran	44,5	0	35
Buena Esperanza	36,4			0	40,7		
Justo Daract	17,3			0	63,4		
La Toma	13,6			0	50,5		
Villa Mercedes	38,4			0	37,2		
ENTRE RÍOS	SAN SALVADOR CONCORDIA DIAMANTE FEDERACION FEDERAL FELICIANO GUALEGUAY GUALEGUAYCHU LA PAZ NOGOYA PARANA TALA URUGUAY VICTORIA VILLAGUAY			San Salvador	48	49	336
				Concordia	32	29	333
				Aldea Protestante	20	35	190
				Costa Grande	25	35	242
				Diamante	23	25	219
		Chajarí	20	18	318		
		Federal	15	26	286		
		Feliciano	28	19	393		
		Gualeguay	11	65	166		
		Pehuajó Norte	20	56,5	196		
		La Paz	8	17	335		
		Lucas Gonzalez	15	72	241		
		Cerrito	10	22	259		
		Oro Verde	27	36	225		
		Rosario del Tala	34	40,5	355		
		C. del Uruguay	36,5	59	308,5		
		Victoria	18	60	235		
		Villaguay	37	32	304		
LA PAMPA	ATREUCO CAPITAL	Cereales	0	0	59		
		Doblas	0	10	41		
		Macachín	0	33	49		
		Miguel Riglos	0	14	68		
		P.C.Rolón	0	0	83		
		Rolón	0	0	72		
		T. M. Anchorena	0	0	67		
		Anguil	0	4	89		
		Santa Rosa	0	11	134		

PROVINCIA	DEPARTAMENTO	LOCALIDAD	16/01 AL 22/01	Acumulado Año	
			mm	23/01/18	22/01/19
	CATRILO	Catriló	0	1	112
		La Gloria	0	10	134
		Lonquimay	0	1	110
		P. C. Catriló	0	1	111
		Uriburu	0	15	109
	CHAPALEUFU	Bernardo Larroudé	15	13	128
		Ceballos	10	16	169
		Cnel. Hilario Lagos	11	12	148
		Intendente Alvear	10	11	182
		Sarah	12	0	135
	CONHELLO	Vértiz	6	10	203
		Conhella	0	12	128
		Eduardo Castex	5	6	152
		Mauricio Mayer	0	0	116
		Montes Nievas	1	10	207
	GUATRACHÉ	Rucanello	0	0	111
		Winifreda	0	2	130
		Alpachiri	0	49	54
		General M. J. Campos	0	16	135
		Guatraché	0	1,5	28
	HUCAL	Perú	0	0	57
		Santa Teresa	0	7	7
		Abramo	0	0	34,5
		Bernasconi	0	15	36,5
		General San Martín	0	15	51
	MARACO	Jacinto Aráuz	0	14,2	39
		Agustoni	8	15	168
		Dorila	4	18	244
		General Pico	6	34	218
		Speluzzi	8	15	196
	QUEMU-QUEMU	Trebolares	10	16	213
		Colonia Barón	3	8	158
		Miguel Cané	2	5	213
		Quemú Quemú	3	7	145
		Relmo	0	0	91
	RANCUL	Villa Mirasol	7	0	233
		Caleufu	6	8	196
		Chamaico	0	30	159
		Ing. Foster	0	1	159
		La Maruja	0	2	120
	REALICO	Parera	0	7	127
		Pichi Huinca	8	0	115
		Quetrequén	0	0	141
		Rancul	19	15	145
		Alta Italia	0	5	210
	TOAY	Embajador Martini	8	3	185
		Falucho	7	10	160
		Ing. Luiggi	8	34	131
		Maisonnave	5	4	132
		Ojeda	8	0	189
	TRENEL	Realicó	5	5	169
		Van Praet	5	10	151
		Naicó	0	5	60
		Toay	0	14	105
		Arata	0	4	179
		Metileo	0	0	173

PROVINCIA	DEPARTAMENTO	LOCALIDAD	16/01 AL 22/01	Acumulado Año		
			mm	23/01/18	22/01/19	
	UTRACAN	Trenel	5	17	205	
		Ataliva Roca	0	8	25	
		Col. Santa María	0	3	137	
		General Acha	0	2	16	
		P.C. Padre Buodo	0	4	35,5	
		Quehué	0	24	52	
		Unanue	0	20	126	
SANTA FE	BELGRANO	Armstrong	s/d	170	86	
		Montes de Oca	s/d	62	135	
		Bouquet	s/d	51	110	
	CASEROS	Casilda	2	70	131	
		Chañar Ladeado	2	29	151	
	CASTELLANOS	María Juana	11	62	236	
		Rafaela	12	44	144	
	CONSTITUCION	Bombal	4	54	128	
		Sargento Cabral	0	78	98	
	GARAY	Helvecia	50	22	385	
		GRAL. LOPEZ	Carreras	s/d	5	200
	Chovet		s/d	15	90	
	Maggiolo		s/d	56	194,5	
	María Teresa		s/d	68	151	
	Teodelina		s/d	63	95	
	Venado Tuerto		s/d	88,5	168	
	GRAL. OBLIGADO		Florencia	90	120	461
			Reconquista	35	73	337
			IRIONDO	Cañada de Gómez	s/d	71
	Totoras			s/d	161	110
	Villa Eloísa	s/d		68	97	
	LA CAPITAL	Santa Fe	15	43	162	
		LAS COLONIAS	Humboldt	13	68	168
	Santo Domingo		13	22	109	
	Sta. Clara Buena Vista		12	60	207	
	NUEVE DE JULIO		El Nochero	8	65	305
		Tostado	155	50	277	
	ROSARIO	Arroyo Seco	4	103	88	
		Soldini	2	142	108	
	SAN CRISTOBAL	Ceres	26	30	190	
	SAN JAVIER	San Javier	70	0	442	
	SAN JERONIMO	Monje	s/d	61	103	
		Maciel	s/d	57	91	
	SAN JUSTO	San Genaro Centro	s/d	138	131	
		San Justo	48	19	273	
		SAN LORENZO	Pujato	2	100	122
	Ricardone		1	64	128	
	SAN MARTIN	Cañada Rosquín	s/d	62	64	
		Landeta	s/d	60	88	
		S.Mfn. de las Escobas	s/d	62	112	
	VERA	Calchaquí	141	67	437	
		Intiyaco	67	131	237	
		Vera	36	83	397	
CHACO	ALMIRANTE BROWN	Cpción. del Bermejo	s/d	136	170	
		Los Frentones	s/d	263	113	
		Pampa del Infierno	s/d	108	186	
		Taco Pozo	s/d	84	123	
	BERMEJO	Las Palmas	s/d	114	184	
		Puerto Bermejo	s/d	258	195	

PROVINCIA	DEPARTAMENTO	LOCALIDAD	16/01 AL 22/01	Acumulado Año	
			mm	23/01/18	22/01/19
	CDTE. FERNANDEZ	Pcia. Roque S.Peña	s/d	338	234
	CHACABUCO	Charata	s/d	48	69
	DOCE DE OCTUBRE	Gancedo	s/d	48	76
		General Pinedo	s/d	77	121
	DOS DE ABRIL	Hermoso Campo	s/d	74	233
	F. J. STA. MARIA de ORO	Chorotis	s/d	36	252
		Santa Sylvína	s/d	18	72
	GENERAL BELGRANO	Corzuela	s/d	79	124
	GENERAL DONOVAN	La Escondida.	s/d	88	96
		Makallé	s/d	244	83
	GRAL. GÜEMES	Colonia Miraflores	s/d	227	191
		Fuerte Esperanza	s/d	77	241
		Juan José Castelli	s/d	197	183
		Nueva Pompeya	s/d	99	207
		Puerto Lavalle	s/d	35	156
	INDEPENDENCIA	Avia Terai	s/d	375	179
		Campo Largo	s/d	195	294
		Napenay	s/d	165	198
	LIB. GRAL. SAN MARTIN	Ciervo Petiso	s/d	357	156
		Lib.General San Martín	s/d	271	141
		Pampa Almirón	s/d	343	337
		Pampa del Indio	s/d	104	95
		Pcia. Roca	s/d	130	117
	LIBERTAD	Puerto Tirol	s/d	136	83
	MAIPU	Tres Isletas	s/d	92	309
	MYR. LUIS FONTANA	Cnel. Du Graty	s/d	38	110
		Villa Angela	s/d	37	87
	NUEVE DE JULIO	Las Breñas	s/d	73	99
	O'HIGGINS	La Clotilde	s/d	93	70
		La Tigra	s/d	87	103
		San Bernardo	s/d	67	125
	PCIA. DE LA PLAZA.	Pcia. de la Plaza	s/d	273	264
	PRIMERO DE MAYO	Colonia Benítez	s/d	258	241
		Margarita Belén	s/d	310	230
	QUITILIPÍ	El Tacuruzal	s/d	218	190
		Quitilipi	s/d	286	316
	SAN FERNANDO	Basail	s/d	169	71
		Resistencia	s/d	270	102
	SAN LORENZO	Samuhú	s/d	63	124
		Villa Berthet	s/d	93	110
	SARGENTO CABRAL	Capitán Solari	s/d	150	250
		Colonia Elisa	s/d	268	433
		Colonia Las Garcitas	s/d	128	241
		Colonias Unidas	s/d	160	189
	TAPENAGÁ	Haumonia	s/d	114	85
		Charadai	s/d	139	110
	VEINTICINCO DE MAYO	Machagai	s/d	170	233
CORRIENTES	BELLA VISTA	Bella Vista	s/d	180	0
	CAPITAL	Corrientes	91,7	295,1	410,3
	CONCEPCION	Concepción	124,4	116,4	302,6
	CURUZU CUATIA	Curuzú Cuatiá	48,3	62,6	283,9
	EMPEDRADO	El Sombrero	80,8	236,5	495,6
	ESQUINA	Esquina	170,2	43	340,4
	GENERAL ALVEAR	Alvear	s/d	233	0
	GENERAL PAZ	Itá Ibaté	s/d	280,5	70
	GOYA	Goya	46,2	55,6	386,4
	ITUZAINGO	Ituzaingo	40	201,4	105

PROVINCIA	DEPARTAMENTO	LOCALIDAD	16/01 AL 22/01	Acumulado Año	
			mm	23/01/18	22/01/19
	MERCEDES	Mercedes	35	120,5	488,5
	MONTE CASEROS	Mocoretá	s/d	38,8	260,2
		Monte Caseros	196,2	15,1	440,3
		Paso de los Libres	99,5	161	523,5
	SAN MARTIN	La Cruz	72	180	366
		Yapeyú	s/d	83	0
	SANTO TOME	Garruchos	s/d	162,5	48
		Santo Tomé	41	172	332
	SAUCE	Sauce	s/d	126	308,6
TUCUMAN	BURRUYACU	Burruyacú	43	93	175,8
		Estación Garmendia	8	96	173,9
		La Cruz	10	112	183,6
		La Ramada	15	128	189,7
	CHICLIGASTA	Concepción	9	98	234,6
		Cañete	4	78	243,3
		Delfín Gallo	9	84	226,8
	CRUZ ALTA	Las Cejas	2	33	224
		Los Pereyra	5	55	199,8
		Los Ralos	6	81	260,8
	GRANEROS	Graneros	4	43	237,1
		Taco Ralo	1	25	222,8
	LA COCHA	La Cocha	5	45	228,1
		La Invernada	8	61	225,9
		Rumi Punco	7	32	203,5
	LEALES	Estación Aráoz	2	43	218,6
	SALTA	ANTA	J. V. Gonzalez	8,5	59,1
Las Lajitas			33	40,7	125,6
Piquete Cabado			8,2	35	108,1
Saravia			35	47,1	96,2
GENERAL GÜEMES GRAL. J. DE SAN MARTIN		Güemes	3	50,5	105
		Embarcación	18,8	67,1	33,2
		Tartagal	11	91,3	48,6
METAN		El Galpón	6,3	58,3	66,7
		Metán	4,3	108,6	80,3
ORAN		Orán	15	155,8	64,2
		Pichanal	18	104,5	79
ROS. DE LA FRONTERA		Rosario de la Frontera	2,2	74,2	197,9
JUJUY	EL CARMEN	Ciudad Perico	15	18	79
		El Carmen	15	36	113
		Pampa Blanca	3	15	103
	GENERAL BELGRANO	Capital	13	43,3	107
	LEDESMA	Palpalá	5	4	65
	SANTA BARBARA	Santa Clara	9	11	26,6
CATAMARCA	CAPAYAN	Capayán	0	23	11
	SANTA ROSA	Santa Rosa	2	38	49